

দ্রষ্টব্য:— জান পানের সংখ্যা প্রশ্নের পূর্ণমান জ্ঞাপক। প্রদত্ত উদ্দীপকগুলো মনোযোগ দিয়ে পড় এবং সংশ্লিষ্ট প্রশ্নগুলোর উত্তর দাও। গদ্য অংশ থেকে ন্যূনতম দুটি, কবিতাংশ থেকে ন্যূনতম দুটি, উপন্যাস থেকে ন্যূনতম একটি ও নাটক থেকে ন্যূনতম একটি করে মোট সাতটি প্রশ্নের উত্তর দিতে হবে। একই প্রশ্নের উত্তরে সাধু ও চলিত ভাষারীতির মিশ্রণ দৃশ্যীয়।

ক বিভাগ — গদ্য

১.▶ ডাক্তার অপূর্ব রংপুর বাসস্টপেজে দাঁড়িয়ে দেখতে পেলেন একটি স্কুল বাসে একজন শিক্ষিকা শিক্ষার্থীদের ছড়া গান শেখাতে শেখাতে নিয়ে যাচ্ছেন। শিক্ষিকাকে তার চেনা চেনা মনে হলো। তার সঙ্গেই কি অপূর্বের বিয়ে হবার কথা ছিল? অপূর্বের কৌতূহল আর কোলাহলের মধ্যেই বাসটি চলে গেল। শিক্ষিকাকে দেখে মনে হলো স্বাধীনচেতা ও ব্যক্তিত্বময়ী। ডাক্তার অপূর্বের মনে পড়ল সেই বিখ্যাত গানের কলি: আমার বলার কিছু ছিল না,

ক. 'অপরিচিতা' গল্পে কাকে গজানের ছোট ভাই বলা হয়েছে? ১

খ. "ঠাট্টার সম্পর্কটাকে স্থায়ী করিবার ইচ্ছা আমার নাই"— উক্তিটি কোন প্রসঙ্গে করা হয়েছে? ২

গ. ডাক্তার অপূর্ব এবং 'অপরিচিতা' গল্পের অনুপম যেদিক থেকে সাদৃশ্যপূর্ণ তা ব্যাখ্যা করো। ৩

ঘ. উদ্দীপকের শিক্ষিকার মধ্যে 'অপরিচিতা' গল্পের কল্যাণীর চারিত্রিক প্রবণতাসমূহ যথাযথভাবে প্রতিফলিত হয়েছে বলে তুমি মনে করো কি? তোমার মতের পক্ষে যুক্তি দাও। ৪

২.▶ আব্দুল করিম আমলাগাছী গ্রামের এক দরিদ্র কৃষক। দিনরাত কঠোর পরিশ্রম করে সে মাঠে ফসল ফলায়। মাথার ঘাম পায়ে ফেলে ফসল ফলালেও সংসার ঠিকমতো চালাতে পারে না সে। পরিবারের সকলের চাহিদা মেটানো তার পক্ষে সম্ভব হয় না। এত পরিশ্রম করেও নুন আনতে পানতা ফুরানোর মতো অবস্থা তার।

ক. একখানা 'এন্ডি' কাপড় অবাধে কত বছর টেকে? ১

খ. 'পাছায় জোটে না ত্যানা"— কারণগুলো তুলে ধরো। ২

গ. উদ্দীপকের সাথে 'চাষার দুস্কু' প্রবন্ধের কোন দিকটি সাদৃশ্যপূর্ণ? ব্যাখ্যা করো। ৩

ঘ. উদ্দীপকের শিক্ষিকার মধ্যে 'অপরিচিতা' গল্পের কল্যাণীর চারিত্রিক প্রবণতাসমূহ যথাযথভাবে প্রতিফলিত হয়েছে বলে তুমি মনে করো কি? তোমার মতের পক্ষে যুক্তি দাও। ৪

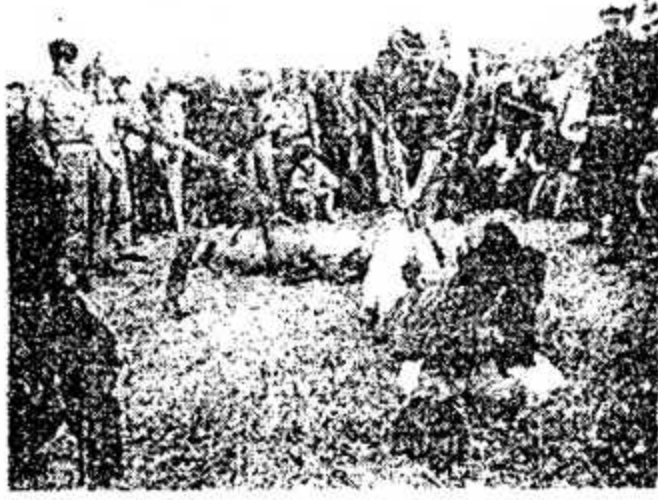
৩.▶ আমি জীবনে অনেক আত্মপ্রবঞ্চনা করে করে অন্তরে অশেষ যন্ত্রণা ভোগ করেছি। কত রাত্রি অনুশোচনায় ঘুম হয় নাই। এখন ভুল বুঝতে পেরেছি। এখন সোজা এই বুঝেছি যে, আমি যা ভালো বুঝি, যা সত্য বুঝি, শুধু সেটুকু প্রকাশ করব, বলে বেড়াব। তাতে লোকে যতই নিন্দা করুক, আমি আমার কাছে ছোট হয়ে থাকব না, আত্মপ্রবঞ্চনা করে আর আত্মনির্যাতন ভোগ করব না।

ক. কত সালে কাজী নজরুল ইসলাম বাঙালি পল্টনে যোগ দেন? ১

খ. 'মানুষ-ধর্মই সবচেয়ে বড় ধর্ম'— বুঝিয়ে লেখো। ২

- গ. উদ্দীপকের ভাবার্থের সাথে 'আমার পথ' প্রবন্ধে লেখকের মনের যে সাদৃশ্যপূর্ণ ভাবের পরিচয় পাওয়া যায় তা আলোচনা করো। ৩
- ঘ. উদ্দীপকটিতে 'আমার পথ' প্রবন্ধটির আংশিক দিক প্রতিফলিত হয়েছে—
উক্তিটির যথার্থতা নিরূপণ করো। ৪

৪. ▶



- ক. মিসক্রিয়ান্ট শব্দের অর্থ কী? ১
- খ. 'মনে হচ্ছে যেন বৃষ্টি পড়ছে রেইনকোটের উপর' — উক্তিটি দ্বারা লেখক কী বোঝাতে চেয়েছেন? ২
- গ. চিত্রে 'রেইনকোট' গল্পের যে দিকটি ফুটে উঠেছে তা ব্যাখ্যা করো। ৩
- ঘ. চিত্রিত দিকটি 'রেইনকোট' গল্পের বিষয়বস্তুকে আরও শানিত করেছে বলে তুমি মনে করো কি? সপক্ষে যুক্তি দেখাও। ৪

খ বিভাগ — কবিতা

৫. ▶ ১৭৫৭ সালে পলাশীর প্রান্তরে বাংলার স্বাধীনতার সূর্য অস্তমিত হয়েছিল যাদের বিশ্বাসঘাতকতায় তাদের মধ্যে অন্যতম প্রধান সেনাপতি মীরজাফর। প্রধান সেনাপতি হয়েও তিনি ইংরেজদের বিরুদ্ধে যুদ্ধে অংশগ্রহণ করেননি। শুধু মীরজাফরই নয় রাজবল্লভ, রায়দুর্লভ, উমিচাঁদ, জগৎশেঠও যুদ্ধে চরম অসহযোগিতা করেছে। কিন্তু মোহনলাল ও মীরমর্দান বাঙালি জাতির সাথে বিশ্বাসঘাতকতা করে নি। দেশের জন্য যুদ্ধ করেছেন এবং জীবন দিয়েছেন। পক্ষান্তরে মীরজাফর এবং তার দোসররা বাঙালি জাতির সাথে বিশ্বাসঘাতকতা করেছে এবং বাঙালি জাতিকে প্রায় ২০০ বছর ইংরেজদের গোলামি করতে বাধ্য করেছে।

- ক. 'বিধু' শব্দের অর্থ কী? ১
- খ. 'চঙালে বসাও আনি রাজার আলায়ে'— পঙ্ক্তিটির তাৎপর্য ব্যাখ্যা করো। ২
- গ. উদ্দীপকে বর্ণিত বিশ্বাসঘাতকতা 'বিভীষণের প্রতি মেঘনাদ' কবিতার বিষয়বস্তুতে কীভাবে প্রতিফলিত হয়েছে? আলোচনা করো। ৩
- ঘ. "উদ্দীপকটি 'বিভীষণের প্রতি মেঘনাদ' কবিতার আংশিক রূপায়ণ মাত্র"—
তোমার মতামতসহ উক্তিটি বিচার করো। ৪

৬. ► বহুরূপে সম্মুখে তোমার, ছাড়ি কোথা খুঁজিছ ঈশ্বর?

জীবে প্রেম করে যেইজন, সেইজন সেবিছে ঈশ্বর।”

ক. কে মহাবেদনার ডাক শুনতেন? ১

খ. ‘তোমার হৃদয় বিশ্ব-দেউল সকল দেবতার’— এ কথা বলা হয়েছে কেন? ২

গ. উদ্দীপকের মূলবক্তব্যের সাথে ‘সাম্যবাদী’ কবিতার মূলবক্তব্য কতটুকু সামঞ্জস্যপূর্ণ? আলোচনা করো। ৩

ঘ. ‘সাম্যবাদী’ কবিতায় কবির মনের কথাই যেন আলোচ্য উদ্দীপকের সারকথা— মন্তব্যটি বিশ্লেষণ করো। ৪

৭. ► ফিলিস্তিনের পশ্চিম তীরবর্তী রামাল্লার একটি গ্রামে এক নারী ইসরায়েল-ফিলিস্তিনি যুদ্ধে ব্যবহৃত খোলস ব্যবহার করে তা দিয়ে ফুল চাষ করে সাজিয়ে তুলেছেন নিজের বাগান। এ যেন এক অভিনব প্রতিবাদ যুদ্ধের ভয়াবহতার বিরুদ্ধে। যে গ্রেনেড যুদ্ধে কেবল ধ্বংসের কাজে ব্যবহার করা হয় সেই গ্রেনেডের খোলসে ফুলের চাষ যেন অস্ত্র, রক্ত আর ক্ষমতার দাপটে গড়ে ওঠা আধুনিক বিশ্বের ভয়াবহতার মুখে চপেটাঘাত। আর এই আঘাত যেন যুদ্ধের বদলে ভালোবাসার জবাব।

ক. অমোঘ অনন্য অস্ত্র কী? ১

খ. ‘সভ্যতার সেই প্রতিশ্রুতি’ বলতে কবি কোন বিষয়ের প্রতি ইঙ্গিত করেছেন? ২

গ. উদ্দীপকে বর্ণিত নারীর দৃষ্টিভঙ্গির সাথে ‘সেই অস্ত্র’ কবিতায় কবির দৃষ্টিভঙ্গির সাদৃশ্য দেখাও। ৩

ঘ. উদ্দীপক এবং ‘সেই অস্ত্র’ কবিতার মূল প্রতিপাদ্য বিষয় হচ্ছে ‘যুদ্ধ নয় শান্তি, অস্ত্র নয় ভালোবাসা’— উক্তিটির যথার্থতা বিচার করো। ৪

গ বিভাগ — সহপাঠ (উপন্যাস— লালসালু)

৮. ► হোসেন মিয়া এক রহস্যময় চরিত্র। প্রথম জীবনে চাল-চুলোহীন অবস্থায় কেতুপুর গ্রামের জহর মাঝির বাড়িতে আশ্রয় নিলেও পরবর্তীকালে তিনি এই এলাকার বিশেষ একজন হয়ে ওঠেন। সকলকেই তিনি মিয়া বলে সম্বোধন করেন, কথা বলেন হাসি মুখে, এগিয়ে আসেন সবার বিপদে-আপদে। কিন্তু মনে তার অন্য চিন্তা। সবার অজান্তে অবৈধ ব্যবসা করে তিনি গড়ে তুলেছেন বিশাল প্রতিপত্তি।

ক. ‘নিরাক পড়া’— শব্দের অর্থ কী? ১

খ. ‘শস্যের চেয়ে টুপি বেশি, ধর্মের আগাছা বেশি’— উক্তিটি দ্বারা কী বোঝানো হয়েছে? ২

গ. উদ্দীপকের হোসেন মিয়া ও ‘লালসালু’ উপন্যাসের মজিদ চরিত্রের মধ্যে সাদৃশ্য তুলে ধরো। ৩

ঘ. ‘স্বার্থরক্ষায় উদ্দীপকের হোসেন মিয়া এবং ‘লালসালু’ উপন্যাসের মজিদ চরিত্র একই পথের পথিক— উক্তিটির যথার্থতা প্রতিপন্ন করো। ৪

বিশেষ দৃষ্টান্ত:— সরবরাহকৃত বহুনির্বাচনি অভীক্ষার উত্তরপত্রে প্রশ্নের ক্রমিক নম্বরের বিপরীতে প্রদত্ত বর্ণসংবলিত বৃত্তসমূহ হতে সঠিক/সর্বোৎকৃষ্ট উত্তরের বৃত্তটি বলপয়েচ্চি কলম দ্বারা সম্পূর্ণ ভরাট করে। প্রতিটি প্রশ্নের মান ১।।

১. অনন্ত মহাজগৎ থেকে আগত দুইজন কিউরেটর কোন প্রাণীকে কৌতূহলোদ্দীপক বলে সাব্যস্ত করে?

- ক) হরিণকে খ) বাঘকে
গ) সাপকে ঘ) পিপড়াকে

২. অনুপমের বিয়ে ভেঙে যাওয়ার পরে মামা মামলা করার পরিকল্পনা করেছিলেন কীসের জন্য?

- i. বিবাহের চুক্তিভঙ্গো
ii. আর্থিক ক্ষতি পোষাতে
iii. মানহানির দাবিতে

নিচের কোনটি সঠিক?

- ক) i খ) ii
গ) i ও ii ঘ) i, ii ও iii

বি. দ্র.: সঠিক উত্তর i ও iii

৩. সহস্র প্রাণ ক্ষত-বিক্ষত হয়—

- ক) জীবনের লক্ষ্য ঠিক থাকে না বলে
খ) সমাজের অনাচার প্রতিকারে অপারগ বলে
গ) নেতিবাচক বিষয়ের প্রতি বেশি ঝোঁকে বলে
ঘ) অজস্র আঘাত প্রতিরোধে অক্ষম বলে

৪. 'মুগ্ধ মরণ বাঁকে বাঁকে' বলতে বোঝানো হয়েছে—

- i. নদীর বাঁকে মৃত্যুর ফাঁদ
ii. জীবন মরণের সম্পৃক্তি
iii. সত্যিকারে মৃত্যু বাধাহীন

নিচের কোনটি সঠিক?

- ক) i খ) ii
গ) i ও ii ঘ) i, ii ও iii

৫. মহিউদ্দিন রাজনৈতিক কারণে কারাভোগ করেন—

- i. ব্রিটিশ আমলে ii. পাকিস্তান আমলে
iii. বাংলাদেশ আমলে

নিচের কোনটি সঠিক?

- ক) i ও ii খ) i ও iii
গ) ii ও iii ঘ) i, ii ও iii

৬. 'আমরা কি তাঁর মতো কবিতার কথা বলতে পারবো?—

এ অংশে কবির কোন আকাঙ্ক্ষা ব্যক্ত হয়েছে?

- ক) প্রতিবাদী চেতনার
খ) সৌন্দর্যবোধ প্রকাশের
গ) ভাষার প্রগাঢ়তার ঘ) স্বদেশপ্রীতির

৭. 'আবার ফুটেছে দ্যাখো কৃষ্ণচূড়া থরে থরে শহরের পথে'— পঙ্ক্তিতে জাতীয় জীবনের কোন দিকটি তুলে ধরা হয়েছে?

- ক) গণ-আন্দোলনের খ) ভাষা আন্দোলনের
গ) মহান মুক্তিযুদ্ধের
ঘ) স্বৈরাচারী আন্দোলনের

৮. 'অতএব পুরুষের ন্যায় আচরণ করাই বিধেয়'—

বলতে বিড়ালের প্রতি কোন ধরনের আচরণের কথা বলা হয়েছে?

- ক) প্রথাগত খ) বিরুদ্ধবাদী
গ) স্বভাববিরুদ্ধ ঘ) অস্বাভাবিক

৯. 'রেইনকোট' গল্পের প্রেক্ষাপটে নিম্নোক্ত কোন বিষয়টির প্রতি লেখক বেশি সচেতন ছিলেন?

- ক) রাজাকারের দৌরাড্যা খ) গেরিলাদের আক্রমণ
গ) নুরুল হুদার দেশপ্রেম
ঘ) হানাদারদের নিপীড়ন

১০. সৈয়দ শামসুল হকের রচনা নয়—

- ক) কমলের চোখ খ) গণনায়ক
গ) পরানের গহীন ভিতর ঘ) এখানে এখন

১১. ফরাসি ভাষায় নেকলেস গল্পের শুম্ব বানান—

- ক) La Parure খ) La Perure
গ) La Purerue ঘ) La Porure

১২. 'বিভীষণের প্রতি মেঘনাদ' কবিতায় 'তম্বকর' বলা হয়েছে—

- ক) রামকে খ) লক্ষ্মণকে
গ) বিভীষণকে ঘ) বাসবকে

উদ্দীপকটি মনোযোগ দিয়ে পড়ো এবং ১৩ নম্বর প্রশ্নের উত্তর দাও:

আমরা হিরোশিমা-নাগাসাকির ব্যথিত আত্মা

আমরা শান্তি চাই

আমরা ভিয়েতনাম ও বাংলাদেশের

স্বাধীনতা যুদ্ধের শহিদ

আমরা শান্তি চাই।

১৩. উদ্দীপকের কোন কোন অনুযুজ্ঞা 'সেই অস্ত্র' কবিতায় ব্যবহৃত হয়েছে?

- ক) হিরোসিমা-নাগাসাকি খ) ভিয়েতনাম-বাংলাদেশ
গ) স্বাধীনতা যুদ্ধের শহিদ ঘ) আমরা শান্তি চাই

১৪. চার্বাক আস্থাশীল ছিলেন না—

- i. বেদে ii. আত্মায়
iii. পরলোকে

নিচের কোনটি সঠিক?

- ক) i ও ii খ) i ও iii
গ) ii ও iii ঘ) i, ii ও iii

১৫. সুদর্শন হলো একটি—

- ক) নদী খ) ঘাস গ) পোকা ঘ) পাখি

নিচের উদ্দীপকটি পড়ো এবং ১৬ নম্বর প্রশ্নের উত্তর দাও:

আমরা করি ভুল

অগাধ জলে ঝাঁপ দিয়ে

যুঝিয়ে পাই কূল।

যেখানে ডাক পড়ে

জীবন মরণ ঝড়ে

আমরা প্রস্তুত।

১৬. উদ্দীপকের সঙ্গে অধিকতর সাদৃশ্যপূর্ণ চরণ হলো—

- i. ক্ষত-বিক্ষত হয় সহস্র প্রাণ
ii. আঠারো বছর বয়স জানে না কাঁদা
iii. বিরাট দুঃসাহসেরা দেয় যে উঁকি

নিচের কোনটি সঠিক?

- ক) i ও ii খ) i ও iii
গ) ii ও iii ঘ) i, ii ও iii

৯. ▶ বাংলাদেশের অবহেলিত জনপদের পলাশনগর গ্রামের শিক্ষিত যুবক সুজন গ্রামে এসে অশিক্ষিত মানুষকে জ্ঞানের আলো ছড়িয়ে দিতে একটি নৈশবিদ্যালয় প্রতিষ্ঠা করতে চেয়েছিল কিন্তু তার সেই স্বপ্ন ধূলিসাৎ হয়ে যায় এক অপশক্তির প্রভাবে।

- ক. 'মরা মানুষ জিন্দা হয় কেমনে'— উক্তিটি কার? ১
খ. 'দেশটা কেমন মরার দেশ'— এখানে কোন অঙ্কলের কথা বলা হয়েছে, কেন? ২
গ. উদ্দীপকের সুজন 'লালসালু' উপন্যাসের কোন চরিত্র ও ঘটনাকে নির্দেশ করে? আলোচনা করো। ৩
ঘ. উদ্দীপকে অপশক্তি 'লালসালু' উপন্যাসের কোন শক্তিকে নির্দেশ করে? সেই শক্তির উৎস সম্পর্কে মতামত পেশ করো। ৪

ঘ বিভাগ — নাটক

১০. ▶ "ওরা গুলি ছোড়ে এদেশের প্রাণে, দেশের দাবীকে রেখে ওদের ঘৃণ্য পদাঘাত, এ বাংলার বুকে।

ওরা এদেশের নয়,
দেশের ভাগ্য ওরা করে বিক্রয়।"

- ক. সিরাজউদ্দৌলাকে কে হত্যা করেন? ১
খ. 'দওলত আমার কাছে ভগবানের দাদামশায়ের চেয়ে বড়'— উক্তিটির দ্বারা কী বোঝানো হয়েছে? ২
গ. উদ্দীপকের ১ম দুই চরণের ভাবার্থ 'সিরাজউদ্দৌলা' নাটকের কোন দিকটির সাথে সাদৃশ্যপূর্ণ? ব্যাখ্যা করো। ৩
ঘ. "উদ্দীপকের শেষ দুই চরণের ভাবার্থ 'সিরাজউদ্দৌলা' নাটকের একটি তাৎপর্যপূর্ণ দিক"— উক্তিটির যথার্থতা প্রতিপন্ন করো। ৪

১১. ▶ ১৯৭১ সালে তৎকালীন পশ্চিম পাকিস্তানের সাথে দীর্ঘ নয় মাসের রক্তক্ষয়ী মুক্তিযুদ্ধ আর লাখো শহীদের আত্মত্যাগের মাধ্যমে স্বাধীন বাংলাদেশের জন্ম হয়েছিল। বিশ্ব মানচিত্রে একটি স্বাধীন ও সার্বভৌম রাষ্ট্র হিসেবে বাংলাদেশের পথ চলায় পশ্চিমা শাসকগোষ্ঠী ছাড়াও বাধা হয়ে দাঁড়িয়েছিল এদেশীয় রাজাকার শ্রেণি। গণহত্যা, লুট, ধর্ষণ, অগ্নিসংযোগসহ নানা ঘৃণ্য কর্মকাণ্ডে शामिल হয় তারা। কিন্তু এদেশের স্বাধীনতার জয়যাত্রায় কোনোভাবেই তারা বাধা হয়ে দাঁড়াতে পারেনি। এদেশের সর্বস্তরের মানুষের সম্মিলিত প্রচেষ্টায় এদেশে স্বাধীন হয়েছে।

- ক. 'সিরাজউদ্দৌলা' নাটকে কতটি অঙ্ক রয়েছে? ১
খ. ঘসেটি বেগম কেন সিরাজের ধ্বংস কামনা করেন? ২
গ. উদ্দীপকে উল্লিখিত রাজাকার 'সিরাজউদ্দৌলা' নাটকের কোন কোন চরিত্রগুলোর প্রতিনিধিত্ব করে? ব্যাখ্যা করো। ৩
ঘ. "বাংলাদেশের সাধারণ জনগণ রাজাকারদের বিরুদ্ধে জেগে উঠলেও সিরাজউদ্দৌলার প্রজারা মীরজাফরদের বিরুদ্ধে জেগে ওঠেনি"— উক্তিটির যথার্থতা বিচার করো। ৪

১৭. 'সে যেন খাঁচায় ধরা পড়েছে'— 'লালসালু' উপন্যাসে কার ধরা পড়ার কথা বলা হয়েছে?

- ক) রহিমা খ) হাসুনির মা
গ) জমিলা ঘ) আমেনা বিবি

১৮. 'তাহারেই পড়ে মনে' কবিতাটি প্রকাশিত হয়—

- ক) ১৯৩২ খ্রিষ্টাব্দে খ) ১৯৩৩ খ্রিষ্টাব্দে
গ) ১৯৩৫ খ্রিষ্টাব্দে ঘ) ১৯৩৬ খ্রিষ্টাব্দে

১৯. 'সিরাজউদ্দৌলা' নাটকের প্রথম সংলাপ—

- ক) উমিচাঁদের খ) জর্জের
গ) ক্রেটনের ঘ) ওয়ালি খানের

২০. 'ডেন্ট কেয়ার ভাব আনে' 'উন্মূতাংশ' দ্বারা বোঝানো হয়েছে—

- i. নজরুলের ভয়হীনতা
ii. নিজের প্রতি প্রগাঢ় বিশ্বাস
iii. সত্যে বলীয়ান হওয়া
নিচের কোনটি সঠিক?

- ক) i খ) i ও ii গ) i ও iii ঘ) ii ও iii

২১. 'বৃক্ষের পানে তাকিয়ে আমরা লাভবান হতে পারি'— কীভাবে?

- ক) বৃক্ষকে অনুসরণ ও অনুকরণ করে
খ) বৃক্ষের মতো পরোপকারী হয়ে
গ) প্রতিদিন বৃক্ষের বৃক্ষি দেখে
ঘ) বৃক্ষের ফুল ফল ভোগ করে

২২. 'সম্প্রতি পল্লিগ্রামের দুর্দশার প্রতি দেশবন্ধু নেতৃবৃন্দের দৃষ্টি পড়িয়াছে' বলতে বোঝানো হয়েছে—

- ক) নেতৃবৃন্দ দেশ সম্পর্কে ভাবছেন
খ) দেশনেতারা দেশের দুর্দশা দেখছেন
গ) নেতারা দেশের উন্নয়নের কাজ করছেন
ঘ) নেতারা পল্লির উন্নয়নে কাজ করছেন

২৩. মাসি-পিসি কাঁথা-কম্বল ভিজিয়ে রাখে—

- ক) যুদ্ধের আয়োজন হিসেবে
খ) জমিদারদের দেওয়া আগুন নেভাতে
গ) অনেক দিন অপরিচ্ছন্ন ছিল বলে
ঘ) পেয়াদাদের জাপটে ধরতে

নিচের উদ্দীপকটি পড়ে ২৪ নম্বর প্রশ্নের উত্তর দাও:

কানিজের বাবা-মার মধ্যে সারাদিন স্বন্দ্র লেগেই থাকে। তাদের এই স্বন্দ্রে অতিষ্ঠ হয়ে সে স্থানীয় চেয়ারম্যানের কাছে বিচার দেয়। চেয়ারম্যানের লোলুপদৃষ্টি পরিবারটিকে ধ্বংস করে দেয়।

২৪. উদ্দীপকের পরিবারটির ধ্বংসের দিক থেকে 'লালসালু' উপন্যাসের তাহেরের বাপ-মার সংসার ধ্বংসের দিকটি যে তাৎপর্য বহন করে—

- i. ক্ষমতার প্রভাব ii. অর্থনৈতিক প্রভাব
iii. ধর্মীয় গোঁড়ামি
নিচের কোনটি সঠিক?

- ক) i ও ii খ) i ও iii
গ) ii ও iii ঘ) i, ii ও iii

২৫. 'কৃত্রিম পণ্যে ব্যর্থ হয় গানের পসরা' বলতে বোঝায়—

- ক) গানে কৃত্রিম পণ্য থাকলে চলবে না
খ) ব্যর্থতার গান কৃত্রিম পণ্যে পরিপূর্ণ
গ) সংগীতের সুর ও লয় বাস্তবানুগ হতে হয়
ঘ) সাহিত্যে বাস্তবতা না থাকলে তা ব্যর্থ হয়

২৬. 'আমার নালিশ আজ আমার নিজের বিরুদ্ধে' বলতে নবাব বোঝাতে চেয়েছেন—

- ক) ক্ষমাশীলতাই তাঁর পতনের কারণ
খ) যুদ্ধকৌশল না জেনেই যুদ্ধে অবতীর্ণ হওয়া
গ) সেনাপতি ও অমাত্যদের চিনতে না পারা
ঘ) প্রাসাদ ষড়যন্ত্র নস্যাত্ন করতে না পারা

২৭. 'সজ্ঞানে না জানলেও তারা একাট্টা, পথ তাদের এক'— উন্মূতাংশ দ্বারা বোঝানো হয়েছে—

- ক) মজিদ-খালেক ব্যাপারীর উদ্দেশ্য
খ) তাহের-কাদেরের ভ্রাতৃত্ববোধ
গ) জমিলা-রহিমার মনোকামনা
ঘ) মতলুব খাঁ ও আওয়ালপুরের পিরের ইচ্ছা

নিচের উদ্দীপকটি পড়ে ২৮ নম্বর প্রশ্নের উত্তর দাও:
একটি আংটির মতো তোমাকে পরেছি স্বদেশ আমার কনিষ্ঠ আঙুলে, কখনো উন্মত তলোয়ারের মতো দীপ্তমান ঘাসের ভিতরে, দেখেছি তোমায় ডোরাকাটা জ্বলজ্বলে রূপ জ্যোৎস্নায়।

২৮. উদ্দীপকে 'আংটির মতো স্বদেশ' আল মাহমুদের 'লোক-লোকান্তর' কবিতায় কোন ধরনের তাৎপর্য বহন করে?

- ক) বিচ্ছিন্নতাবোধের যন্ত্রণা
খ) প্রাণের প্রাচুর্য
গ) প্রকৃতির মধ্যে সৃষ্টির বসবাস
ঘ) কবির অস্তিত্ববোধ

উদ্দীপকটি পড়ে ২৯ নম্বর প্রশ্নের উত্তর দাও:

এ দেশের বাতাস, আমার প্রতিটি বিশুদ্ধ নিশ্বাস কেউ চাইলেই—

আমার নিশ্বাসের বাতাসে বারুদের গন্ধ ছড়াতে পারে না। আমরা তা কিছুতেই হতে দিতে পারি না.....:

২৯. উদ্দীপকটি 'সিরাজউদ্দৌলা' নাটকের কোন তাৎপর্য বহন করে?

- ক) ইংরেজ হটানোর সংকল্প
খ) স্বাধীনতা রক্ষার চেতনা
গ) প্রাসাদ ষড়যন্ত্র বুখে দেওয়ার চেষ্টা
ঘ) দেশে শান্তি প্রতিষ্ঠার অঙ্গীকার

৩০. গোপাল কোন মাসে বুড়ির সঙ্গে হাজারার বউকে দেখেছিলেন?

- ক) ভাদ্র খ) জ্যৈষ্ঠ
গ) আশ্বিন ঘ) শ্রাবণ

১	গ	২	*	৩	ক	৪	গ	৫	ঘ	৬	ক	৭	ক	৮	ক	৯	গ	১০	ক	১১	ক	১২	খ	১৩	ক	১৪	ঘ	১৫	গ
১৬	ঘ	১৭	গ	১৮	গ	১৯	গ	২০	ঘ	২১	ক	২২	খ	২৩	ক	২৪	খ	২৫	খ	২৬	ঘ	২৭	ক	২৮	ঘ	২৯	খ	৩০	খ