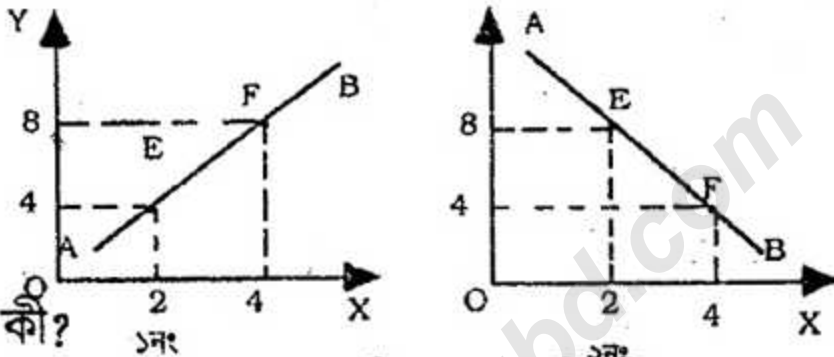


দ্রষ্টব্য : দক্ষিণ পাঠ্যসংখ্যা গ্রন্থের পূর্ণমান জ্ঞাপক। এদিক উদ্দীপকগুলো মনোযোগ দিয়ে পড়ো এবং সংশ্লিষ্ট প্রশ্নগুলোর যথাযথ উত্তর দাও। মোট সাতটি প্রশ্নের উত্তর দাও।

১.▶ মি. জামান 'A' দেশের নাগরিক। সাম্প্রতিক সময়ে বিভিন্ন কারণে নিত্যপ্রয়োজনীয় দ্রব্যের দাম বৃদ্ধি পাওয়ায় ব্যাপক মুদ্রাস্ফীতি সৃষ্টি হয়। কিন্তু পত্রিকায় চাল, ডাল ও তেলসহ নিত্যপ্রয়োজনীয় দ্রব্যের উপর আমদানি শুল্ক হ্রাসসহ সরকারিভাবে এসকল পণ্য ন্যায্য মূল্যে বিক্রয়ের খবর পড়ে তিনি কিছুটা আশ্বস্ত হন। তার বন্ধু জাফর 'B' দেশের নাগরিক যেখানে মুদ্রাস্ফীতি সৃষ্টির কোনো সুযোগ নেই।

- ক. উৎপাদন সম্ভাবনা রেখা কী? ১  
খ. ব্যক্তিিক ও সামষ্টিক অর্থনীতি একে অপরের পরিপূরক— ব্যাখ্যা করো। ২  
গ. 'A' দেশে অর্থব্যবস্থার স্বরূপ ব্যাখ্যা করো। ৩  
ঘ. 'A' দেশের অর্থব্যবস্থা অপেক্ষা 'B' দেশের অর্থব্যবস্থা কি উত্তম? মূল্যায়ন করো। ৪

২.▶ নিচের চিত্রগুলো লক্ষ কর এবং প্রশ্নগুলোর উত্তর দাও:



- ক. চাহিদা কী? ১  
খ. কোন ধরনের দ্রব্যের ক্ষেত্রে চাহিদার দাম স্থিতিস্থাপকতার মান শূন্য হয়? ২  
গ. ১নং চিত্রের E বিন্দুর ঢাল নির্ণয় করো। ৩  
ঘ. ১ ও ২নং চিত্রের F বিন্দুর ঢাল কি সমান হবে? বিশ্লেষণ করো। ৪

৩.▶ নিচের তালিকাটি লক্ষ কর এবং প্রশ্নগুলোর উত্তর দাও:

X দ্রব্যের দাম	X দ্রব্যের চাহিদা	Y দ্রব্যের চাহিদা
5	20	8
10	8	12

- ক. প্রান্তিক উপযোগ কী? ১  
খ. পরিবর্তক দ্রব্যের চাহিদা রেখার আকৃতি কীরূপ হয়? ২  
গ. উদ্দীপকের আলোকে X দ্রব্যের চাহিদা রেখা অংকন করো। ৩  
ঘ. উদ্দীপকের তথ্যানুসারে X ও Y দ্রব্যের আড়াআড়ি স্থিতিস্থাপকতা নির্ণয়পূর্বক দ্রব্যের প্রকৃতির ওপর মন্তব্য করো। ৪

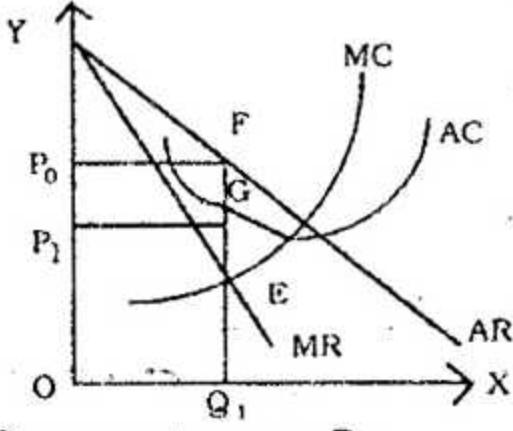
৪.▶ নাহির মিঞার কৃষি খামারের অন্যান্য উপকরণ ও কলাকৌশল স্থির রেখে শুধু শ্রমের পরিবর্তনের মোট উৎপাদনের নিম্নের ছকে দেখানো হলো:

শ্রম নিয়োগ	মোট উৎপাদন
১ জন	৪ মণ
২ জন	১০ জন
৩ জন	১৪ জন
৪ জন	১৬ জন

- ক. অর্থনীতিতে উৎপাদন কী? ১  
খ. কখন গড় ব্যয় ও প্রান্তিক ব্যয় সমান হয়? ২  
গ. উদ্দীপক হতে প্রান্তিক উৎপাদন রেখা অংকন করো। ৩

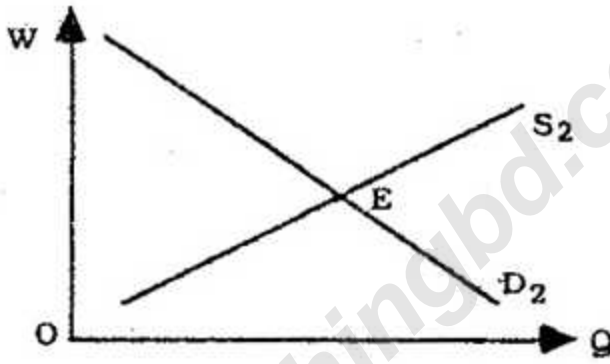
ঘ. নাছির মিঞার খামারে উৎপাদনের কোন বিধি কার্যকর? প্রত্যেকটি স্তরে কি একই বিধি কার্যকর বিশ্লেষণ করো। ৪

৫.► নিচের চিত্রটি লক্ষ কর এবং প্রশ্নগুলোর উত্তর দাও:



- ক. পূর্ণ প্রতিযোগিতামূলক বাজার কী? ১  
 খ. সকল ফার্মের সমষ্টিই কি শিল্প ব্যাখ্যা করো। ২  
 গ. উদ্দীপক হতে ফার্মের মুনাফার পরিমাণ নির্ণয় করো। ৩  
 ঘ. গড় ব্যয় রেখা F বিন্দু দিয়ে স্পর্শ করে গেলে ফার্মের মুনাফায় কি পরিবর্তন আসবে বিশ্লেষণ করো। ৪

৬.► নিচে টেকনাফ অঞ্চলের শ্রমের চাহিদা ও যোগান রেখা দেওয়া আছে। উক্ত রেখাচিত্র হতে গ ও ঘ নং প্রশ্নের উত্তর দাও।



- ক. শ্রম কী? ১  
 খ. কোন প্রেক্ষাপটে আর্থিক মজুরি স্থির থাকা অবস্থায়ও প্রকৃত মজুরি বৃদ্ধি পায়? ২  
 গ. উদ্দীপক হতে টেকনাফ অঞ্চলের শ্রমিকের ভারসাম্য মজুরি ও নিয়োগ নির্ধারণ করো। ৩  
 ঘ. উক্ত অঞ্চলে ব্যাপক রোহিঙ্গা শরণার্থী অনুপ্রবেশ ভারসাম্য মজুরিতে কি প্রভাব পড়বে বলে তুমি মনে কর? তা চিত্রের সাহায্যে বিশ্লেষণ করো। ৪

৭.► একটি জাতীয় আয় মডেল নিম্নরূপ:

$$Y = C + I + G$$

$$I = 50, G = 80, C = 150 + 0.8Y$$

- ক. নিট জাতীয় আয় কী? ১  
 খ. কোন ধরনের ভোগের মান ধনাত্মক কিন্তু একক অপেক্ষা কম? ২  
 গ. উদ্দীপক হতে ভারসাম্য জাতীয় আয় নির্ণয় করো। ৩  
 ঘ. সরকারি ব্যয়ের পরিবর্তন হলে ভারসাম্য জাতীয় আয়ের কোন পরিবর্তন হবে কিনা বিশ্লেষণ করো। ৪

৮.► ফাতেমা রৌদ্রজ্বল সুন্দর আবাহাওয়া দেখে কলেজের উদ্দেশ্যে রওনা হয় এবং এসে ক্লাস শুরু করে। কিছু সময় পর বৃষ্টি শুরু হলে কলেজ গেইটের সামনে ছুটির সময় এক হাটু পানি জমে যায়। ফলে বাসায় ফেরার জন্যে তাকে যানবাহনের সংকটে পড়তে হয় এবং স্বাভাবিকের চেয়ে ২৫ টাকা বেশি রিকশা

ভাড়া দিয়ে বাসায় পৌছাতে হয়।

- ক. নিট খাজনা কী? ১  
খ. সকল ভূমির খাজনা কী একই রকম? ২  
গ. উদ্দীপকে উল্লিখিত বিষয়টি কোন ধরনের খাজনার সাথে সম্পর্কিত? ব্যাখ্যা  
করো। ৩

ঘ. দীর্ঘকালে এ ধরনের খাজনার অস্তিত্ব বিদ্যমান থাকে কি বিশ্লেষণ করো। ৪

৯. ▶ আরাফ তার আকবুর সাথে কোরবানীর গরু কিনার জন্য হাটে গেল। কিন্তু পছন্দনীয় গরু কিনতে গিয়ে দেখল তাদের কাছে পর্যাপ্ত অর্থ নেই। আরাফের আকবু বিষয়টি ফোনে তার বন্ধুকে জানালে হাটে ব্যাংকের কোন শাখা না থাকা সত্ত্বেও তিনি সাথে সাথে একধনের ইলেকট্রনিক ডিভাইস ব্যবহার করে হাটে টাকা পাঠানোর ব্যবস্থা করলেন। ফলে তারা আনন্দের সাথে পছন্দনীয় গরু কিনে বাড়ি ফিরলেন।

ক. অসীম বিহিত মুদ্রা কী? ১

খ. অর্থের পরিমাণের সাথে অর্থের মূল্যের সম্পর্ক কিরূপ? ২

গ. আরাফের আম্মু যে প্রক্রিয়ায় হাটে টাকা পাঠালেন তা কি ধরনের ব্যাংকিং কার্যক্রম ব্যাখ্যা করো। ৩

ঘ. উল্লিখিত ব্যাংকিং কার্যক্রমের গুরুত্ব অর্থনীতিতে বিশ্লেষণ করো। ৪

১০. ▶ জনাব মাসুদ দীর্ঘদিন দক্ষিণ কোরিয়ার বসবাস করেন। সেই সূত্রে কোরিয়ার নাগরিক মি. লি পিং-এর সাথে তার বন্ধুত্ব হয়। মি. লি পিং মাসুদ সাহেবের কাছ থেকে বাংলাদেশে বিনিয়োগের অনুকূল পরিবেশ সম্পর্কে জানতে পারেন এবং যৌথভাবে এদেশে বিনিয়োগ আগ্রহ প্রকাশ করেন। ফলে জনাব মাসুদ দেশে ফিরে আসেন। তার গ্রামের বাড়ির কিছু জমি বিক্রি করেন এবং সঞ্চিত অর্থসহ মি. লি পিং-এর সাথে যৌথভাবে ঢাকার অদূরে আশুলিয়ায় একটি জুতা তৈরির কারখানা স্থাপন করেন। পরবর্তীতে যা একটি লাভজনক প্রতিষ্ঠানে পরিণত হয়।

ক. মূলধন কী? ১

খ. সরকারের ভূমিকা কি মূলধন গঠনকে প্রভাবিত করে? ২

গ. উদ্দীপকে মূলধনের কোন ধরনের গতিশীলতা পরিলক্ষিত হয় ব্যাখ্যা করো। ৩

ঘ. মূলধনের গতিশীলতা মূলধনের গঠনকে প্রভাবিত করে— মূল্যায়ন করো। ৪

১১. ▶ 'X' একটি প্রতিষ্ঠিত সিমেন্ট উৎপাদনকারী প্রতিষ্ঠান যা জনগণের নিকট সঞ্চিত অলস অর্থ সংগ্রহ করে কোম্পানির আয়তন বৃদ্ধি করে এবং বছরান্তে শেয়ার মালিকদের লভ্যাংশ প্রদান করে। অপরদিকে 'Y' কোম্পানি চার বন্ধু মিলে চুক্তির ভিত্তিতে ও পারস্পরিক বিশ্বাসের উপর ভিত্তি করে গড়ে তোলে। এটিও বর্তমানে লাভজনক প্রতিষ্ঠান তথাপি এর মালিকরা বিভিন্ন কারণে যে কোনো সময় প্রতিষ্ঠানটি বন্ধ হয়ে যাওয়ার আশঙ্কায় থাকেন।

ক. এনজিও কী? ১

খ. সমবায় কারবার কী একক মালিকানা ভিত্তিক কারবার অপেক্ষা উন্নত? ২

গ. 'X' কি ধরনের প্রতিষ্ঠান ব্যাখ্যা করো। ৩

ঘ. 'X' ও 'Y' কোম্পানির মধ্যে কোনটি অর্থনীতিতে বেশি ভূমিকা রাখে—  
মতামত দাও। ৪

[বিশেষ দৃষ্টব্য: সরবরাহকৃত বহুনির্বাচনি অভীক্ষার উত্তরপত্রে এদত বর্ণনায়িত নকসমূহ হইতে সঠিক/সর্বোত্তম উত্তরের নৃতটি বল পরেই কলম দ্বারা সম্পূর্ণ ভরটি কর প্রতিটি প্রশ্নের মনে ১। সকল প্রশ্নের উত্তর দিতে হবে।]

নিচের অনুচ্ছেদটি পড়ে ১ ও ২ নং প্রশ্নের উত্তর দাও:  
B দেশে ২০১৪ সালের জুন পর্যন্ত ২০০ কোটি টাকার মূলধন ছিল। ২০১৫ সালের জুন মাসে এ মূলধনের পরিমাণ হয় ২৮০ কোটি টাকা এবং মূলধনসামগ্রীর পরিমাণ দাঁড়ায় ৫ কোটি টাকা। ২০১৫-১৬ অর্থবছরে ব্যক্তিগত ও সরকারি প্রচেষ্টায় এ মূলধন গঠনের পরিমাণ আরো বেড়ে ৪০০ কোটি টাকা হয়।

১. ২০১৪-১৫ অর্থবছরে নিট মূলধন বৃদ্ধির পরিমাণ কত?

- (ক) ৭২ (খ) ৭৩  
(গ) ৭৪ (ঘ) ৭৫

২. ২০১৪-১৫ এর প্রেক্ষিতে ২০১৫-১৬ অর্থবছরে মূলধন গঠন আরো বৃদ্ধির কারণ —

- i. আমানতের উপর সুদ বৃদ্ধি  
ii. বিনিয়োগের ক্ষেত্র বৃদ্ধি  
iii. সঞ্চিত অর্থ মূলধনী দ্রব্য উৎপাদনে নিয়োগ

নিচের কোনটি সঠিক?

- (ক) i ও ii (খ) i ও iii  
(গ) ii ও iii (ঘ) i, ii ও iii

৩. যে মূলধন একাধিক কাজে ব্যবহৃত হয় তাকে কী ধরনের মূলধন বলে?

- (ক) ভোগ্য (খ) উৎপাদক  
(গ) ভাসমান (ঘ) নিমজ্জন

৪. বাংলাদেশে এনজিও-এর কর্মক্ষেত্র কোনটি?

- (ক) প্রাথমিক শিক্ষা (খ) প্রতিরক্ষা  
(গ) পররাষ্ট্র (ঘ) ভারী শিল্প স্থাপন

নিচের অনুচ্ছেদটি পড়ে ৫ ও ৬ নং প্রশ্নের উত্তর দাও:  
একটি কলম কারখানায় কলমের গড় পরিবর্তনশীল ব্যয় ২.৮০ টাকা। গড় ব্যয় ৩.২০ টাকা এবং কলমের বিক্রয় মূল্য ৫.০০ টাকা।

৫. উদ্দীপকে নিম্ন খাজনার পরিমাণ কত টাকা?

- (ক) ২.২০ (খ) ২.৮  
(গ) ৩.২ (ঘ) ৫.০০

৬. উদ্দীপকে খাজনার পরিমাণ কত টাকা?

- (ক) ৫.০০ (খ) ৩.২  
(গ) ২.৮ (ঘ) ১.৮

৭.  $Y = C + I + G$  কে কী বলা হয়?

- (ক) GDP (খ) GNP  
(গ) NDP (ঘ) NNP

৮. মোট দেশজ উৎপাদনে অন্তর্ভুক্ত হয় —

- i. দেশের অভ্যন্তরে দেশীয়দের আয়  
ii. দেশের অভ্যন্তরে বিদেশীদের আয়  
iii. বিদেশে অবস্থারনত দেশীয়দের আয়  
নিচের কোনটি সঠিক?

- (ক) i ও ii (খ) i ও iii  
(গ) ii ও iii (ঘ) i, ii ও iii

৯. মুদ্রার চাহিদা সৃষ্টিকারী উপাদান কোনটি?

- (ক) কেন্দ্রীয় ব্যাংক  
(খ) বিশেষায়িত ব্যাংক  
(গ) বাণিজ্যিক ব্যাংক  
(ঘ) বিনিয়োগকারী প্রতিষ্ঠান

১০.  $M = 2,000$ ;  $V = 2$  ও  $T = 10$  হলে,  $P =$  কত হবে?

- (ক) ৩০০ (খ) ৩৫০  
(গ) ৪০০ (ঘ) ৪৫০

১১. যদি অর্থের সরবরাহ (M) দ্বিগুণ হয় তবে দামস্তর (P) —

- (ক) বাড়বে (খ) কমবে  
(গ) দ্বিগুণ হবে (ঘ) অপরিবর্তিত থাকবে

১২. খাজনার পার্থক্য ঘটে —

- i. অবস্থানের কারণে  
ii. ভূমির সীমাবদ্ধতার কারণে  
iii. ভূমির উৎপাদিত শক্তির কারণে  
নিচের কোনটি সঠিক?

- (ক) i ও ii (খ) i ও iii  
(গ) ii ও iii (ঘ) i, ii ও iii

১৩. যৌথ মূলধনী কারবারের সুবিধা কোনটি?

- (ক) গঠনের সুবিধা  
(খ) দ্রুত সিদ্ধান্ত গ্রহণ  
(গ) ক্রেতার রুচির প্রাধান্য  
(ঘ) সীমাবদ্ধ দায়

১৪. চাহিদার স্থিতিস্থাপকতার সূত্র কোনটি?

- (ক)  $E_p = \frac{\Delta Q}{\Delta P} \cdot \frac{Q}{P}$  (খ)  $E_p = \frac{\Delta P}{\Delta Q} \cdot \frac{Q}{P}$   
(গ)  $E_p = \frac{\Delta Q}{\Delta P} \cdot \frac{P}{Q}$  (ঘ)  $E_p = \frac{\Delta P}{\Delta Q} \cdot \frac{P}{Q}$

১৫. একচেটিয়া বাজারে —

- i.  $P = AR$   
ii.  $AR > MR$   
iii.  $AR < MR$

নিচের কোনটি সঠিক?

- (ক) i ও iii (খ) ii ও iii  
(গ) i ও ii (ঘ) i, ii ও iii

১৬. অর্থনীতিকে 'সম্পদের বিজ্ঞান' বলে অভিহিত করেছেন কোন অর্থনীতিবিদ?

- (ক) এল রবিস (খ) আলফ্রেড মার্শাল  
(গ) অ্যাডাম স্মিথ (ঘ) স্যামুয়েলসন

১৭. বাজার অর্থনীতিতে কোনো নির্দিষ্ট দামে বাজারে যে পরিমাণ পণ্যদ্রব্য ক্রয়-বিক্রয় হয়, তাকে কী বলে?

- (ক) ভারসাম্য পরিমাণ (খ) ভারসাম্য দাম  
(গ) বাজার চাহিদা (ঘ) বাজার যোগান

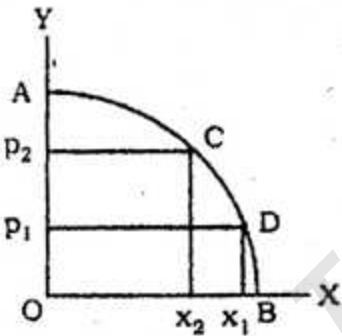
১৮. যদি লম্ব দূরত্ব ৩ একক, ভূমি দূরত্ব ৪ একক এবং অভিজুজ দূরত্ব ৫ একক হয় তবে ঢাল কত?

- (ক)  $\frac{3}{5}$  (খ)  $\frac{3}{8}$   
(গ)  $\frac{8}{5}$  (ঘ) ৩

১৯. একটি উপাদানের অতিরিক্ত এক একক নিয়োগ থেকে যে অতিরিক্ত উৎপাদন পাওয়া যায় তাকে বলে —

- (ক) প্রান্তিক উৎপাদন (খ) গড় উৎপাদন  
(গ) মোট উৎপাদন (ঘ) সম উৎপাদন

নিচের অনুচ্ছেদটি পড়ে ২০ ও ২১ নং প্রশ্নের উত্তর দাও:



২০. চিত্রে AB রেখাটি হলো —

- (ক) প্রান্তিক উৎপাদন রেখা  
(খ) উৎপাদন সম্ভাবনা রেখা  
(গ) ক্রমহ্রাসমান প্রান্তিক উৎপাদন রেখা  
(ঘ) সম-উৎপাদন রেখা

২১. উপরিউক্ত চিত্রের সাহায্যে ব্যাখ্যা করা যায় —

- i. ভোক্তার উপযোগ  
ii. দুটি দ্রব্যের বিভিন্ন সংমিশ্রণ  
iii. সুযোগ ব্যয়

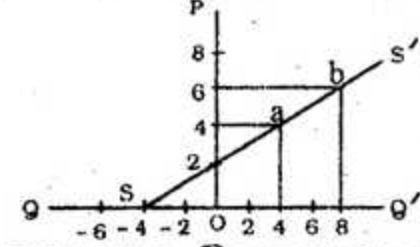
নিচের কোনটি সঠিক?

- (ক) i ও ii (খ) i ও iii  
(গ) ii ও iii (ঘ) i, ii ও iii

২২. কোন ফার্মের ব্যবহৃত উপকরণ এবং বস্তুগত উৎপাদনের মধ্যকার কারিগরি সম্পর্ককে কী বলে?

- (ক) উৎপাদন (খ) উৎপাদন অপেক্ষক  
(গ) সম্পদ (ঘ) প্রান্তিক উৎপাদন বিধি

নিচের অনুচ্ছেদটি পড়ে ২৩ ও ২৪ নং প্রশ্নের উত্তর দাও:



২৩. SS' রেখার a বিন্দুতে ঢাল কত?

- (ক)  $\frac{1}{2}$  (খ)  $\frac{1}{4}$   
(গ)  $\frac{3}{4}$  (ঘ)  $\frac{2}{3}$

২৪. SS' রেখাটি নিচের কোন সমীকরণ চিত্ররূপ?

- (ক)  $Q = -2 + 2p$  (খ)  $Q = -4 + 2p$   
(গ)  $Q = 4 + 2p$  (ঘ)  $Q = 2 + 2p$

২৫. মনোপসনি বাজারে ক্রেতার সংখ্যা কত?

- (ক) এক (খ) দুই  
(গ) মুষ্টিমেয় (ঘ) অসংখ্য

২৬. পূর্ণ প্রতিযোগিতামূলক বাজারে একটি ফার্মের ভূমি অক্ষের সমান্তরাল রেখা কোনটি?

- (ক) গড় আয় (AR) (খ) মোট আয় (TR)  
(গ) গড় ব্যয় (AC) (ঘ) প্রান্তিক ব্যয় (MC)

২৭. AC রেখার সর্বনিম্ন বিন্দুতে —

- i.  $AC = MC$  ii. MC সর্বনিম্ন  
iii. MC রেখা উর্ধ্বগামী

নিচের কোনটি সঠিক?

- (ক) i ও ii (খ) i ও iii  
(গ) ii ও iii (ঘ) i, ii ও iii

২৮. প্রকৃত মজুরি কোন বিষয়ের উপর নির্ভর করে?

- (ক) দামস্তর (খ) প্রতিযোগিতা  
(গ) শ্রমের চাহিদা (ঘ) শ্রমের যোগান

২৯. একজন শিক্ষক চাকরি ছেড়ে ব্যাংকে অফিসার পদে যোগদান করলে তা কি ধরনের গতিশীলতা হবে?

- (ক) ভৌগোলিক গতিশীলতা  
(খ) পেশাগত গতিশীলতা  
(গ) শিল্পগত গতিশীলতা  
(ঘ) স্তরগত গতিশীলতা

৩০.  $SL = f\left(\frac{W}{P}\right)$ ; এখানে P এর মান বৃদ্ধি পেলে —

- (ক) শ্রমের যোগান বাড়বে  
(খ) শ্রমের যোগান স্থির থাকবে  
(গ) প্রকৃত মজুরি বাড়বে  
(ঘ) শ্রমের যোগান কমবে

১	ঘ	২	গ	৩	গ	৪	ক	৫	ক	৬	ঘ	৭	ক	৮	ক	৯	ঘ	১০	গ	১১	গ	১২	ঘ	১৩	ঘ	১৪	গ	১৫	গ
১৬	গ	১৭	ক	১৮	ঘ	১৯	ক	২০	ঘ	২১	গ	২২	ঘ	২৩	ক	২৪	ঘ	২৫	ক	২৬	ক	২৭	ঘ	২৮	ক	২৯	ঘ	৩০	ঘ