

দ্রষ্টব্য : দক্ষিণ পাশ্চাত্য সংখ্যা প্রশ্নের পূর্ণমান জ্ঞাপক। প্রদত্ত উদ্দীপকগুলো মনোযোগ দিয়ে পড়ো এবং সংশ্লিষ্ট প্রশ্নগুলোর যথাযথ উত্তর দাও। মোট সাজটি প্রশ্নের উত্তর দাও।

১.► নির্দিষ্ট পরিমাণ সম্পদ ও প্রযুক্তির সাহায্যে x ও y দ্রব্য উৎপাদনের বিভিন্ন সংমিশ্রণ নিচের তালিকায় দেয়া হলো:

x দ্রব্য	y দ্রব্য	সংমিশ্রণ
০	১০০	A
৪০	৯০	B
৮০	৬০	C
১২০	০	D

- ক. অর্থনীতিতে দুম্প্রাপ্যতা বলতে কী বোঝায়? ১
- খ. ব্যক্তিক অর্থনীতিকে কি সামষ্টিক অর্থনীতি থেকে পৃথক করা যায়? ২
- গ. উপরের উদ্দীপক হতে একটি উৎপাদন সম্ভাবনা রেখা (PPC) অঙ্কন করো। ৩
- ঘ. যদি উৎপাদক ৪০ একক x দ্রব্যের সাথে ৬০ একক y দ্রব্য উৎপাদন করতে চায়, তা কী তোমার দৃষ্টিতে যৌক্তিক হবে? ব্যাখ্যা করো। ৪

২.► নিচে একজন ভোক্তার উপযোগ সূচি দেয়া হলো—

দ্রব্যের একক	প্রান্তিক উপযোগ (MU)
১	৪ টাকা
২	৩ টাকা
৩	২ টাকা
৪	১ টাকা
৫	০ টাকা
৬	-১ টাকা

- ক. চলক কী? ১
- খ. উপকরণের দাম দ্বারা দ্রব্যের যোগান কীভাবে প্রভাবিত হয়? ব্যাখ্যা করো। ২
- গ. উপরের উদ্দীপক হতে মোট উপযোগ সূচি তৈরি করো। ৩
- ঘ. উদ্দীপকের আলোকে প্রান্তিক উপযোগ ও মোট উপযোগের মধ্যকার সম্পর্ক বিশ্লেষণ করো। ৪

৩.► দেয়া আছে, $Q_s = 10 + 5P$

যেখানে P = দাম, Q_s = যোগানের পরিমাণ

- ক. চাহিদার আয় স্থিতিস্থাপকতা কাকে বলে? ১
- খ. চাহিদা কি শুধুমাত্র দামের উপর নির্ভরশীল? ২
- গ. প্রদত্ত সমীকরণ হতে যোগান রেখা অঙ্কন করো। ৩
- ঘ. উপরের সমীকরণে ছেদক ৫ হলে যোগান রেখার কোন ধরনের পরিবর্তন হবে বলে তুমি মনে করো? ৪

৪.► মো. বেলাল হোসেন লেখাপড়া শেষ করে চাকরি না করে কমলা চাষ করার সিদ্ধান্ত নিলেন। তিনি ৫ একর জমিতে প্রথম বৎসর ১০ হাজার টাকার শ্রম ও মূলধন বিনিয়োগ করে ১০০ কেজি কমলা উৎপাদন করেন। কমলা উৎপাদন লাভজনক হওয়ায় পরবর্তী ৪ বৎসর যথাক্রমে ২০ হাজার টাকা, ৩০ হাজার টাকা, ৪০ হাজার টাকা ও ৫০ হাজার টাকার শ্রম ও মূলধন বিনিয়োগ করে ১৮০ কেজি, ২৪০ কেজি, ২৮০ কেজি ও ৩০০ কেজি কমলা উৎপাদন করেন। এতে তিনি স্বাবলম্বী হন।

- ক. অর্থনীতিতে উৎপাদন কাকে বলে? ১
- খ. শ্রম কি উৎপাদনের একমাত্র উপাদান? ২

- গ. উদ্দীপকের আলোকে মোট উৎপাদন (TP) রেখা অঙ্কন করো। ৩
ঘ. উদ্দীপকে উৎপাদনের কোন বিধিটি কার্যকর বলে তুমি মনে কর? তোমার উত্তরের সপক্ষে যুক্তি দাও। ৪

৫. ▶ নিচের চিত্রে দুটি বাজারে দ্রব্য বিক্রয়ের পরিমাণ দেয়া হলো:

বিক্রয়ের পরিমাণ (Q)	A বাজারে দ্রব্যের দাম	B বাজারে দ্রব্যের দাম
১ একক	১০ টাকা	১০ টাকা
২ একক	১০ টাকা	৯ টাকা
৩ একক	১০ টাকা	৮ টাকা
৪ একক	১০ টাকা	৭ টাকা
৫ একক	১০ টাকা	৬ টাকা

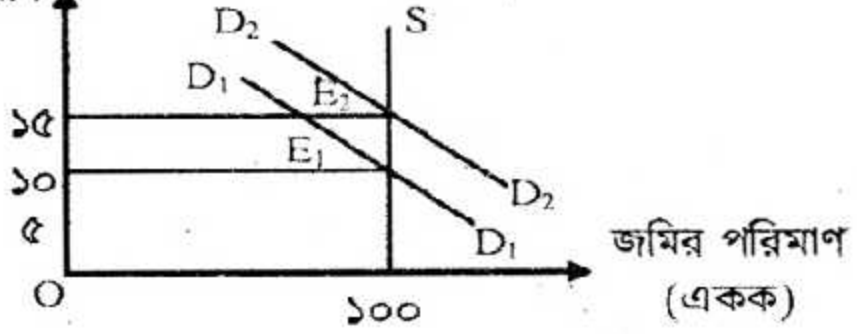
- ক. অর্থনীতিতে বাজার কাকে বলে? ১
খ. স্বল্পকালীন উৎপাদন অপেক্ষকে শুধু কি পরিবর্তনশীল খরচ থাকে? ২
গ. উপরের উদ্দীপকের আলোকে B বাজারের গড় আয় (AR) রেখা অঙ্কন করো। ৩
ঘ. A ও B বাজারে গড় আয় (AR) রেখার মধ্যে কী কী পার্থক্য আছে বলে তুমি মনে কর? উদ্দীপকের আলোকে ব্যাখ্যা করো। ৪
৬. ▶ একটি রপ্তানিমুখী কারখানার একজন শ্রমিকের দৈনিক মজুরি ও শ্রমের যোগান সম্পর্কিত তথ্য নিম্নের তালিকায় দেয়া হলো:-

দৈনিক মজুরির পরিমাণ (প্রতি ঘণ্টা)	শ্রমের যোগান (শ্রম-ঘণ্টা)
২০ টাকা	৫
৪০ টাকা	৬
৬০ টাকা	৭
৮০ টাকা	৬

- ক. প্রকৃত মজুরি কাকে বলে? ১
খ. মজুরি ও আয় এক নয় কেন? ২
গ. উদ্দীপকের আলোকে কারখানার শ্রমিকের যোগান রেখা অঙ্কন করো। ৩
ঘ. উদ্দীপক থেকে প্রাপ্ত শ্রমের যোগান রেখার আকৃতির কারণ ব্যাখ্যা করো। ৪
৭. ▶ মি. করিম একটি নিটওয়্যার ফ্যাক্টরির মালিক। ২০১৫ সালের ১লা জানুয়ারিতে তার ফ্যাক্টরিতে মূলধনের পরিমাণ ছিল ১,০০,০০০ টাকা। প্রতি বছর ১০% হারে মূলধনের পরিমাণ বৃদ্ধি পেতে থাকে। সরকার মূলধনের পরিমাণ বৃদ্ধির জন্য শিক্ষার হার বাড়ানো, সঞ্চারের ওপর কর হার হ্রাস, কম সুদে দীর্ঘমেয়াদি ঋণদান ও অভ্যন্তরীণ শান্তিশৃঙ্খলা বজায় রাখার চেষ্টা করে যাচ্ছে।
- ক. স্থায়ী মূলধন কাকে বলে? ১
খ. মূলধন কেন একটি নিষ্ক্রিয় উপাদান? ২
গ. মূলধনের ক্ষয়ক্ষতিজনিত ব্যয় ৩,০০০ টাকা হলে ২০১৭ সালের ১লা জানুয়ারিতে তাঁর ফ্যাক্টরির নিট মূলধন বৃদ্ধির পরিমাণ নির্ণয় করো। ৩
ঘ. উদ্দীপকে সরকার কর্তৃক গৃহীত পদক্ষেপসমূহ মূলধন বৃদ্ধির জন্য কীরূপ ভূমিকা রাখবে বলে তুমি মনে কর? ৪

৮. ► নিচের চিত্রটি লক্ষ করো:-

খাজনার পরিমাণ
(টাকা)



- ক. নিট খাজনা কী? ১
খ. খাজনা কি দামের অন্তর্ভুক্ত? ২
গ. উদ্দীপকে প্রদর্শিত চিত্রে খাজনার কোন তত্ত্বটি প্রতিফলিত হয়েছে? ব্যাখ্যা করো। ৩
ঘ. জমির চাহিদা D_1 থেকে D_2 তে বৃদ্ধি পেলে খাজনার ওপর কী প্রভাব পড়বে? ব্যাখ্যা করো। ৪

৯. ► আলাউদ্দীন তার দশ বন্ধুকে নিয়ে স্বেচ্ছায়, সমানাধিকার ও সমান দায়িত্বের ভিত্তিতে একটি মৎস্য খামার গড়ে তোলে। কিন্তু মূলধনের স্বল্পতা, অদক্ষ পরিচালনা ও মতবিরোধের কারণে এই মৎস্য খামার আশানুরূপ মুনাফা অর্জন করতে পারেনি। অন্যদিকে, বেলাল ও আজগর চুক্তির ভিত্তিতে পরস্পরের ওপর বিশ্বাস ও অসীম দায়-দায়িত্ব নিয়ে একটি কাটুন ফ্যাক্টরি প্রতিষ্ঠা করেন। এতে যে মুনাফা হয় তা চুক্তি অনুসারে বন্টিত হয়।

- ক. সংগঠক কাকে বলে? ১
খ. 'সংগঠন উৎপাদনের একটি স্বতন্ত্র ও অপরিহার্য উপাদান'— ব্যাখ্যা করো। ২
গ. উদ্দীপকের আলোকে মৎস্য খামার কোন ধরনের সংগঠন তা চিহ্নিত করে এর বৈশিষ্ট্যসমূহ লেখ। ৩
ঘ. উদ্দীপকের আলোকে মৎস্য খামার ও কাটুন ফ্যাক্টরি এ দুটি সংগঠনের মধ্যে তুলনা করো। ৪

১০. ► দেয়া আছে, $S = -50 + 0.5Y$ এবং
 $I = 100$

যেখানে S = সঞ্চয়, Y = জাতীয় আয়, I = বিনিয়োগ

- ক. সামাজিক আয় কাকে বলে? ১
খ. GNP'র তুলনায় NNP অধিক গুরুত্বপূর্ণ কেন? ২
গ. উপরের সমীকরণ ব্যবহার করে ভারসাম্য জাতীয় আয় নির্ণয় করো। ৩
ঘ. বিনিয়োগের পরিমাণ ২০০ টাকা হলে ভারসাম্য জাতীয় আয়ের কী ধরনের পরিবর্তন হবে? ব্যাখ্যা করো। ৪

১১. ► অর্থের যোগান ও দামস্তর সম্পর্কিত তথ্য নিম্নের ছকে দেয়া হলো:-

অর্থের যোগান (M) (কোটি টাকা)	দামস্তর (P) (টাকা)
১০০	৫
২০০	১০
৩০০	১৫

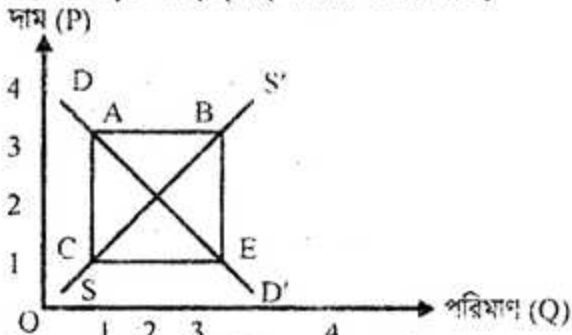
- ক. বাণিজ্যিক ব্যাংক কাকে বলে? ১
খ. কেন্দ্রীয় ব্যাংককে ঋণের শেষ আশ্রয়স্থল বলা হয় কেন? ২
গ. উদ্দীপকের আলোকে দামস্তর ও অর্থের যোগানের মধ্যে সম্পর্ক চিত্রের সাহায্যে ব্যাখ্যা করো। ৩
ঘ. অর্থের যোগান ১০০ কোটি টাকা হতে ২০০ কোটি টাকায় বৃদ্ধি পেলে অর্থের মূল্যের উপর কী প্রভাব পড়বে? ব্যাখ্যা করো। ৪

[বিশেষ দ্রষ্টব্য: সরবরাহকৃত বহুনির্বাচনী অভীক্ষার উত্তরপত্রে এদত বর্ণসম্মিলিত নক্সসমূহ হইতে সঠিক/সর্বোত্তম উত্তরের তৃতটি বল পরেই ক্রম দ্বারা সম্পূর্ণ ভরাট কর প্রতিটি প্রশ্নের মান ১। সকল প্রশ্নের উত্তর দিতে হবে।]

১. ধনাত্মক অর্থনীতিতে ফার্মের মূল অর্থনৈতিক লক্ষ্য কোনটি?

- ক) মাত্রাগত ব্যয় সুবিধা অর্জন
খ) ভোক্তার সন্তুষ্টি সর্বাধিকীকরণ
গ) সম্পদ বণ্টনে দক্ষতা অর্জন
ঘ) মুনাফা সর্বোচ্চকরণ

উদ্দীপকটি পড়ো এবং ২ নং প্রশ্নের উত্তর দাও:



২. চিত্রের কোন অঞ্চলটি দুস্থাপ্যতা নির্দেশক?

- ক) AB
খ) BE
গ) AC
ঘ) CE

৩. সাধারণত উৎপাদন সম্ভাবনা রেখার আকৃতি হলো—

- ক) মূল বিন্দুর দিকে উত্তল
খ) মূল বিন্দুর দিকে অবতল
গ) নিম্নগামী সরলরেখা
ঘ) উপর্গামী সরলরেখা

৪. একজন বিক্রেতা একটি দ্রব্য কোনো নির্দিষ্ট সময়ে নির্দিষ্ট দামে যে পরিমাণ বিক্রি করতে প্রস্তুত থাকে, তাকে বলে—

- ক) চাহিদা
খ) যোগান
গ) উৎপাদন
ঘ) মজুদ

৫. যখন কোনো একটি দ্রব্যের প্রান্তিক উপযোগ ঋণাত্মক হয়, তখন মোট উপযোগ—

- ক) হ্রাস পায়
খ) বৃদ্ধি পায়
গ) ঋণাত্মক হয়
ঘ) শূন্য হয়

৬. গাণিতিক প্রক্রিয়ায় কোনো কিছু যার মান পরিবর্তনশীল তা হলো—

- ক) চলক
খ) ধ্রুবক
গ) সহগ
ঘ) অপেক্ষক

নিচের উদ্দীপকের আলোকে ৭ ও ৮ নং প্রশ্নের উত্তর দাও:

দাম (P)	আয় (Y)	চাহিদার পরিমাণ (Qd)
১০ টাকা	১০০ টাকা	১০ একক
১০ টাকা	৫০ টাকা	৫ একক

৭. উদ্দীপক অনুসারে চাহিদার আয় স্থিতিস্থাপকতার মান কত?

- ক) -১
খ) ০
গ) ০.৫০
ঘ) ১

৮. সুচি মোতাবেক চাহিদা রেখার—

- ক) ডানে স্থান পরিবর্তন হয়
খ) বামে স্থান পরিবর্তন হয়
গ) উপরের বিন্দু হতে নিচের বিন্দুতে যেতে হয়
ঘ) নিচের বিন্দু হতে উপরের বিন্দুতে যেতে হয়

৯. কোনো একটি দ্রব্যের ভারসাম্য দাম (\bar{p}) ও পরিমাণ (\bar{q}) উভয়েই বাড়ে, যদি—

- ক) চাহিদা স্থির থেকে যোগান বৃদ্ধি পায়
খ) চাহিদা স্থির থেকে যোগান হ্রাস পায়
গ) যোগান স্থির থেকে চাহিদা বৃদ্ধি পায়
ঘ) যোগান স্থির থেকে চাহিদা হ্রাস পায়

১০. একটি উৎপাদন অপেক্ষকে, উৎপাদনের সাথে নিম্নে কোনটির সম্পর্ক প্রকাশ পায়?

- ক) দামের
খ) উপকরণের
গ) সুদের
ঘ) চাহিদার

নিচের উদ্দীপকের আলোকে ১১ ও ১২ নং প্রশ্নের উত্তর দাও:

'A' কারখানায় ব্যবহৃত ১টি মেশিনের সাহায্যে ৩ জন শ্রমিক ৫টি দ্রব্য উৎপাদন করতে পারে। নতুন ১ জন শ্রমিক নিয়োগ দিলে উক্ত কারখানার উৎপাদন বেড়ে দাঁড়ায় ৮টি, তবে ৫ম শ্রমিক নিয়োগ দিয়ে কারখানাটির উৎপাদন আর বাড়ে না।

১১. ৪র্থ শ্রমিকের প্রান্তিক উৎপাদন (MP) কত?

- ক) ৩
খ) ৫
গ) ৮
ঘ) ১৩

১২. উক্ত কারখানার ক্ষেত্রে—

- i. $Q = f(L, K)$, যেখানে শ্রম (L) স্থির ও মূলধন (K) পরিবর্তনীয়
ii. ক্রমহ্রাসমান প্রান্তিক উৎপাদন বিধি কার্যকর
iii. উৎপাদন অপেক্ষক স্বল্পকালীন

নিচের কোনটি সঠিক?

- ক) i ও ii
খ) i ও iii
গ) ii ও iii
ঘ) i, ii ও iii

১৩. কোন ধরনের বাজারে 'ফার্ম' ও 'শিল্প' একই বলে বিবেচিত?

- ক) পূর্ণ প্রতিযোগিতা
খ) একচেটিয়া
গ) অলিগোপলি
ঘ) একচেটিয়ামূলক প্রতিযোগিতা

১৪. দ্রব্যের পরিবর্তিত চাহিদার সাথে যোগানের সামান্যতম সমন্বয়সাধন সম্ভব নিচের কোন ধরনের বাজারে?

- ক) অতি-স্বল্পকালীন
খ) স্বল্পকালীন
গ) দীর্ঘকালীন
ঘ) অতি-দীর্ঘকালীন

নিচের উদ্দীপকের আলোকে ১৫ ও ১৬নং প্রশ্নের উত্তর দাও:

কোনো একটি ফার্ম পর্যবেক্ষণে দেখতে পেল যে, দৈনিক ৩ একক দ্রব্য উৎপাদন করলেই ফার্মটির গড় খরচ (AC) সবিনয় হয়, যার পরিমাণ হলো ৫ টাকা।

১৫. উদ্দীপকে উল্লিখিত উৎপাদন স্তরে ফার্মটির দৈনিক মোট খরচ কত টাকা?

- ক) ৩
খ) ৫
গ) ৮
ঘ) ১৫

১৬. যদি ফার্মটি ৪ একক দ্রব্য উৎপাদন করে, তবে—

- i. MC বাড়বে
ii. AC বাড়বে
iii. $MC > AC$ হবে

নিচের কোনটি সঠিক?

- ক) i ও ii
খ) i ও iii
গ) i ও iii
ঘ) i, ii ও iii

১৭. সেলাই মেশিন হলো—

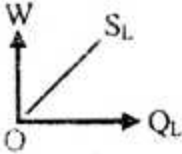
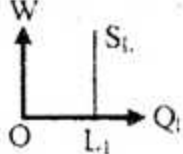
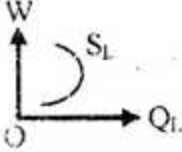
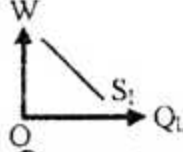
- i. স্থায়ী মূলধন
ii. নিম্নজমান মূলধন
iii. ভাসমান মূলধন
নিচের কোনটি সঠিক?

- ক) i ও ii
খ) i ও iii
গ) ii ও iii
ঘ) i, ii ও iii

নিচের উদ্দীপকের আলোকে ১৮ ও ১৯নং প্রশ্নের উত্তর দাও:

মজুরি (W)	শ্রমের যোগান (S_L)
১০	২
২০	৩
৩০	৪
৪০	২

১৮. সূচি অনুসারে শ্রমের যোগান রেখার আকৃতি কোনটি?

- ক)  খ) 
গ)  ঘ) 

১৯. শ্রমের যোগান রেখার এরূপ আকৃতির কারণ হলো—

- i. শ্রমের দক্ষতা হ্রাস
ii. কাজের তুলনায় বিশ্রামকে প্রাধান্য
iii. উচ্চ আয়ের বিপরীতে অভাবের উত্তরতাকে কমে যাওয়া

নিচের কোনটি সঠিক?

- ক) i ও ii
খ) i ও iii
গ) ii ও iii
ঘ) i, ii ও iii

২০. সকলের সমান অধিকার, দায়িত্ব ও অংশীদারিত্বের প্রয়োজন হয় কোন ধরনের সংগঠনে?

- ক) অংশীদারি কারবার
খ) যৌথ মূলধনী কোম্পানি
গ) স্বায়ত্তশাসিত প্রতিষ্ঠান
ঘ) সমবায় কারবার

২১. জমির কোন ধরনের যোগানের কারণে খাজনার উদ্ভব হয়?

- ক) স্থিতিস্থাপক
খ) অস্থিতিস্থাপক
গ) সম্পূর্ণ স্থিতিস্থাপক
ঘ) সম্পূর্ণ অস্থিতিস্থাপক

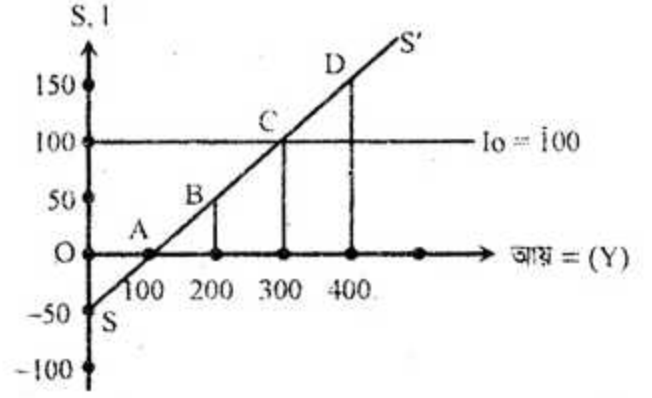
২২. David Ricardo এর মতে—

- ক) খাজনা দামের অন্তর্ভুক্ত
খ) খাজনাই দাম নির্ধারণকারী
গ) দামই খাজনা নির্ধারণকারী
ঘ) দাম খাজনার অংশ

২৩. ব্যবহারের মাধ্যমে যখন দ্রব্যের উপযোগ নিঃশেষ করা হয়, তখন তাকে বলে—

- ক) ভোগ
খ) সঞ্চয়
গ) বিনিয়োগ
ঘ) সরকারি ব্যয়

নিচের চিত্রের আলোকে ২৪ নং প্রশ্নের উত্তর দাও:



২৪. অর্থনীতিতে ভারসাম্য আয় \bar{Y} হলো—

- ক) 100
খ) 200
গ) 300
ঘ) 400

২৫. আয়ের পরিবর্তনে কোন ধরনের বিনিয়োগের পরিবর্তন হয় না?

- ক) মোট বিনিয়োগ
খ) নিট বিনিয়োগ
গ) স্বয়চ্ছত বিনিয়োগ
ঘ) প্ররোচিত বিনিয়োগ

২৬. মুদ্রার চাহিদা হলো—

- ক) দামস্তর (P) × মুদ্রার পরিমাণ (M)
খ) মুদ্রার পরিমাণ (M) × অর্থের প্রচলন গতি (V)
গ) অর্থের প্রচলন গতি (V) × লেনদেনের পরিমাণ (T)
ঘ) দামস্তর (P) × লেনদেনের পরিমাণ (T)

২৭. মুদ্রার মূল্য (V_m) প্রধানত নিম্নের কোনটির ওপর নির্ভরশীল?

- ক) দাম
খ) আয়
গ) সঞ্চয়
ঘ) আমানত

২৮. নিচের কোনটি বাণিজ্যিক ব্যাংকের সঙ্গে সম্পর্কিত বিষয়?

- ক) নোট ইস্যু
খ) ঋণ নিয়ন্ত্রণ
গ) আমানত গ্রহণ
ঘ) নিকাশঘর পরিচালনা

নিচের উদ্দীপক অনুসারে ২৯ ও ৩০ নং প্রশ্নের উত্তর দাও: অভ্যন্তরীণ দামস্তরের স্থিতিশীলতা রক্ষার্থে সম্প্রতি 'X' দেশটির কেন্দ্রীয় ব্যাংক উচ্চ সুদের হারে ১০ বছর মেয়াদি প্রতিটি ১,০০,০০০ (এক লক্ষ) টাকা মূল্যমানের 'জাতীয় দুর্যোগ প্রশমন' সঞ্চয়পত্র ইস্যুর সিদ্ধান্ত নেয়।

২৯. উদ্দীপকে কেন্দ্রীয় ব্যাংকের কোন ধরনের প্রচেষ্টা বর্ণিত হয়েছে?

- ক) খোলাবাজার কার্যক্রম
খ) ঋণের রেশনিং
গ) নতুন নোটের প্রচলন
ঘ) বিনিময় হার নির্ধারণ

৩০. দেশটির কেন্দ্রীয় ব্যাংকের লক্ষ্য অর্জনে আরও যে পদক্ষেপ সুপারিশ করা যায় তা হলো—

- i. নগদ জমার হার বাড়ানো
ii. ব্যাংক হার কমানো
iii. অনুৎপাদনশীল খাতে ঋণের প্রবাহ কমানো

- নিচের কোনটি সঠিক?
ক) i ও ii
খ) i ও iii
গ) ii ও iii
ঘ) i, ii ও iii

১	খ	২	ঘ	৩	ক	৪	খ	৫	ক	৬	ক	৭	ঘ	৮	ঘ	৯	গ	১০	খ	১১	ক	১২	গ	১৩	ঘ	১৪	খ	১৫	ঘ
১৬	ঘ	১৭	ক	১৮	গ	১৯	গ	২০	ঘ	২১	খ	২২	গ	২৩	ক	২৪	গ	২৫	গ	২৬	ঘ	২৭	ক	২৮	গ	২৯	ক	৩০	খ