

১. ▶ নিচে X ও Y দ্রব্যের উৎপাদনের বিভিন্ন সংমিশ্রণ দেখানো হলো:

X-দ্রব্য (একক)	Y-দ্রব্য (একক)	সংমিশ্রণ
০	৩	A
২	২	B
৩	০	C

ক. ব্যষ্টিক অর্থনীতি কী? ১

খ. 'সম্পদের দুস্থাপ্যতাই অর্থনৈতিক সমস্যার মূল কারণ।'— ব্যাখ্যা করো। ২

গ. উদ্দীপকের সূচিটি ব্যবহার করে একটি উৎপাদন সম্ভাবনা রেখা অঙ্কন করো। ৩

ঘ. চিত্রের সাহায্যে (X=1, Y=2) এবং (X=3, Y=3) বিন্দু দুটির তুলনা করো। ৪

২. ▶ মি. Y মাসিক ২০,০০০ টাকা আয় অবস্থায় ১০০ টাকা দামে ১টি পণ্যের ৩ একক ক্রয় করেন। আয় স্থির থেকে দাম বেড়ে ২০০ টাকা হলে তিনি ঐ পণ্যের ২ একক ক্রয় করেন।

ক. চলক কী? ১

খ. ঋতু পরিবর্তন চাহিদাকে কীভাবে প্রভাবিত করে? ব্যাখ্যা করো। ২

গ. উদ্দীপকের আলোকে চাহিদা রেখা অঙ্কন করো। ৩

ঘ. উদ্দীপকের আলোকে চাহিদার স্থিতিস্থাপকতা নির্ণয়পূর্বক চাহিদার স্থিতিস্থাপকতার প্রকৃতি বিশ্লেষণ করো। ৪

৩. ▶

দ্রব্যের একক	মোট উপযোগ (TU) টাকা	প্রান্তিক উপযোগ (MU) টাকা
১	১৫	১৫
২	২৫	১০
৩	৩০	৫
৪	৩০	০
৫	২৫	-৫

ক. ঢাল কাকে বলে? ১

খ. উপকরণ দামের সাথে যোগানের পরিমাণ কীভাবে সম্পর্কিত? ২

গ. উপরিউক্ত সূচির ভিত্তিতে প্রান্তিক উপযোগ রেখা অঙ্কন করো। ৩

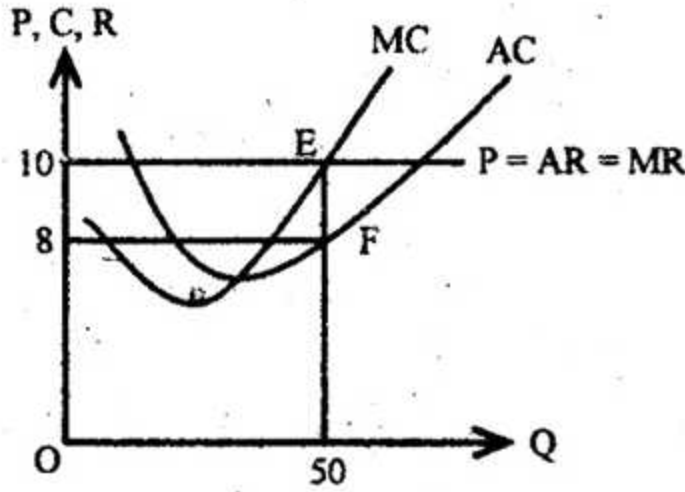
ঘ. উপরিউক্ত মোট উপযোগ ও প্রান্তিক উপযোগের মধ্যে কোনো সম্পর্ক আছে কি? সূচির আলোকে ব্যাখ্যা করো। ৪

৪. ▶

উৎপাদন	মোট ব্যয়
১	২৫
২	২০
৩	২৪
৪	৩২
৫	৪৫
৬	৬০

- ক. পরিবর্তনীয় ব্যয় কী? ১
- খ. উৎপাদনকারীকে কখন স্থির খরচ (FC) বহন করতে হয়? ২
- গ. উদ্দীপকের আলোকে গড় ব্যয় (AC) এবং প্রান্তিক ব্যয় (MC) বের করো। ৩
- ঘ. উদ্দীপকের আলোকে গড় ব্যয় (AC) ও প্রান্তিক ব্যয় (MC) রেখার তুলনামূলক অবস্থান পর্যালোচনা করো। ৪

৫. ▶



- ক. একচেটিয়া বাজার কাকে বলে? ১
- খ. দীর্ঘকালীন বাজারে দাম নির্ধারণে চাহিদা ও যোগানের ভূমিকা কেমন? ২
- গ. উদ্দীপক অনুযায়ী, ফার্মের মুনাফার পরিমাণ নির্ণয় করো। ৩
- ঘ. উদ্দীপকের AC রেখা E বিন্দুতে স্পর্শক হলে মুনাফার ক্ষেত্রে কী পরিবর্তন হবে? ব্যাখ্যা করো। ৪

৬. ▶ মি. 'গ' একটি সিমেন্ট কারখানায় কাজ করে। সে ঘণ্টায় ৬০ টাকা মজুরিতে দৈনিক ৮ ঘণ্টার কাজ করে। মজুরি বৃদ্ধি পেয়ে ঘণ্টায় ৭০ টাকা হওয়ায় সে কারখানায় শ্রম ২ ঘণ্টা আরও বাড়িয়ে দেয়। উক্ত টাকা দিয়ে সে ভালোভাবেই তার সংসার পরিচালনা করে আসছে। কিছুদিন পরে মজুরি আরও বৃদ্ধি পেয়ে ১০০ টাকা হওয়ায় সে কারখানায় শ্রম ৩ ঘণ্টা কমিয়ে দেয়। সপ্তাহ অন্তে সে পরিবার নিয়ে স্বজনদের বাড়িতে, পার্কে বেড়াতে যায়।

- ক. শ্রমবাজার কী? ১
- খ. 'শ্রম ও শ্রমিক অবিচ্ছেদ্য'— ব্যাখ্যা করো। ২
- গ. উদ্দীপকের আলোকে শ্রমের যোগান রেখা অঙ্কন করো। ৩
- ঘ. উদ্দীপকের আলোকে কাজ ও বিনোদন সম্পর্কে মি. 'গ' এর মনোভাব ব্যাখ্যা করে যোগান রেখার আকৃতি সম্পর্কে মন্তব্য করো। ৪

৭. ▶ সম্প্রতি রসুলগঞ্জ গ্রামে পল্লি সঙ্ঘের ব্যাংকের একটি শাখা স্থাপিত হয়েছে। গ্রামটি একেবারে ছোট নয়। গ্রামের অধিকাংশ লোক প্রান্তিক চাষি ও মৎস্যজীবী। উক্ত ব্যাংকের তরুণ কর্মীরা গ্রামবাসীদের তাদের ভবিষ্যৎ দূরদৃষ্টি, সঙ্ঘের উপকারিতা, জীবনযাত্রার মানোন্নয়ন, বেকারত্ব দূরের উপায়, সম্পদের সদ্ব্যবহার প্রভৃতি সম্পর্কে বোঝাতে লাগলেন। কিছু দিনের মধ্যে দেখা গেল উক্ত গ্রামের পুরুষ-মহিলারা তাদের স্বল্প সঙ্ঘ ব্যাংকে জমাতে শুরু করেছেন। অল্প দিনের মধ্যে উক্ত ব্যাংকে ক্ষুদ্র ঋণ কর্মসূচি শুরু হয়ে যায়।

- ক. নিমজ্জমান মূলধন কাকে বলে? ১
- খ. 'মূলধন সঙ্ঘের দ্বারা সৃষ্টি'— একটি বুলিতে লেখ। ২
- গ. বাংলাদেশের মতো উন্নয়নশীল দেশে মূলধন গঠনের সমস্যা উদ্দীপকের আলোকে ব্যাখ্যা করো। ৩
- ঘ. কী কী বিষয়ের উপর ভিত্তি করে মূলধন গঠিত হয় তা উদ্দীপকের আলোকে বিশ্লেষণ করো। ৪

৮. ▶ মি. X এবং তার ১০ জন বন্ধু মিলে গ্যামেন্টিস ব্যবসা শুরু করলো। প্রত্যেকে নির্দিষ্ট পরিমাণ মূলধন প্রদান করেছে এবং তাদের মধ্যে চুক্তি হলো তারা কেউ নিজ শেয়ার অন্য কাউকে বিক্রি বা হস্তান্তর করবে না এবং পারস্পরিক সহযোগিতার ভিত্তিতে প্রতিষ্ঠানটি পরিচালনা করবে; কিন্তু মি. X তার শেয়ার তার বড় ভাইকে বিক্রি করে দেয়াতে অন্য বন্ধুরা সরকারি অনুমোদন নিয়ে কোম্পানি আইন অনুযায়ী, প্রতিষ্ঠানকে নতুনভাবে নিবন্ধন করলো। তারা প্রতিষ্ঠানের শেয়ার বিক্রির মাধ্যমে মূলধন সংগ্রহের সিদ্ধান্ত নিল।

- ক. সংগঠক কাকে বলে? ১
 খ. সমবায় কোন অর্থের একমালিকানা কারবার থেকে পৃথক? ২
 গ. উদ্দীপকের বর্ণিত প্রতিষ্ঠানটি প্রথম অবস্থায় কোন ধরনের সংগঠনের সাথে সাদৃশ্যপূর্ণ? ব্যাখ্যা করো। ৩
 ঘ. পরিবর্তিত পরিস্থিতিতে গড়ে ওঠা প্রতিষ্ঠানটি কোন ধরনের সংগঠন যুক্তিসহ ব্যাখ্যা করো। ৪

৯. ▶ সহিদুল ও আইয়ুব আলী জাল ও নৌকা দিয়ে সানিয়াজান নদীতে মাছ ধরে। হঠাৎ নদীতে প্রচুর মাছ ধরা পড়ায় জাল ও নৌকার চাহিদা অনেক বেড়ে যায়। সহিদুল ও আইয়ুব আলী চেয়েছিল নতুন জাল ও নৌকা কিনবে। তা এ স্বল্প সময়ে সম্ভব হয়নি। তাই তাদের কাছে যেসব জাল ও নৌকা ছিল সেগুলো দিয়ে মাছ ধরে অনেক আয় করা সম্ভব।

- ক. খাজনা কী? ১
 খ. অনুপার্জিত আয় কীভাবে সৃষ্টি হয়? ২
 গ. জাল ও নৌকার ক্ষেত্রে কী ধরনের খাজনার উদ্ভব হয়েছে? ব্যাখ্যা করো। ৩
 ঘ. দীর্ঘমেয়াদে জাল ও নৌকা থেকে অতিরিক্ত আয় করা সম্ভব হবে কী? বিশ্লেষণ করো। ৪

১০. ▶ 'ক' রাজশাহী বিশ্ববিদ্যালয়ে পড়ে। তাকে তার বাবা প্রতি মাসে ব্যাংকের মাধ্যমে টাকা পাঠাতেন। একদিন সাপ্তাহিক ছুটির দিনে 'ক' এর জরুরি প্রয়োজনে ব্যাংকের মাধ্যমে তার বাবা টাকা পাঠাতে পারলেন না। অতঃপর তিনি পাশের দোকান থেকে ছেলেকে টাকা পাঠালেন।

- ক. আমানত কাকে বলে? ১
 খ. দ্রব্যমূল্যের পরিবর্তনের সাথে অর্থের মূল্য পরিবর্তনের সম্পর্ক ব্যাখ্যা করো। ২
 গ. উদ্দীপকের আলোকে পাশের দোকানের মাধ্যমে টাকা পাঠানোর পদ্ধতির সুবিধাসমূহ লেখ। ৩
 ঘ. সাধারণ ব্যাংকিং পদ্ধতি ও দোকানের পদ্ধতির মধ্যে তুলনামূলক আলোচনা করো। ৪

১১. ▶ একটি তিন খাতবিশিষ্ট অর্থনীতির তথ্য নিম্নরূপ :

$$C = 100 + 0.75Y, I = 100, G = 150.$$

- ক. NNP এর পূর্ণরূপ লেখ। ১
 খ. সঞ্চয়ের সাথে বিনিয়োগ কীভাবে সম্পর্কিত? ২
 গ. উদ্দীপকের আলোকে ভারসাম্য জাতীয় আয় নির্ণয় করো। ৩
 ঘ. সরকারি ব্যয় ৫০ টাকা হ্রাস করা হলে ভারসাম্য আয়ের উপর কী প্রভাব পড়বে? উদ্দীপকের আলোকে আলোচনা করো। ৪

[বিশেষ চিহ্নিত: সরবরাহকৃত বহুনির্বাচনী অভীক্ষার উত্তরপত্রে এদত বর্ণসম্মিলিত নক্সসমূহ হইতে সঠিক/সর্বোত্তম উত্তরের তৃতটি বল পরেই কলম দ্বারা সম্পূর্ণ ভরাট কর প্রতিটি প্রশ্নের মান ১। সকল প্রশ্নের উত্তর দিতে হবে।]

১. নিম্নজ্ঞমান মূলধন কোনটি?
 (ক) বস্ত্র (খ) কয়লা
 (গ) কাঁচামাল (ঘ) সেলাই মেশিন
২. যৌথ মূলধনী কারবারের মূলধন সংগ্রহের উপায়—
 i. শেয়ার বিক্রি
 ii. ঋণপত্র বিক্রি
 iii. ঋণ গ্রহণ
 নিচের কোনটি সঠিক?
 (ক) i ও ii (খ) i ও iii
 (গ) ii ও iii (ঘ) i, ii ও iii
৩. কোন কারবারের সংক্ষিপ্ত নাম 'কোম্পানি'?
 (ক) অংশীদারি কারবার (খ) যৌথমূলধনী কারবার
 (গ) একক মালিকানা কারবার
 (ঘ) বহু মালিকানা কারবার
৪. ফিশারের বিনিময়ে সমীকরণে 'MV' দ্বারা কী বোঝানো হয়েছে?
 (ক) মূল্যস্তর (খ) অর্থের চাহিদা
 (গ) অর্থের যোগান (ঘ) বিহিত মুদ্রার পরিমাণ
৫. শুধু ভূমি ব্যবহারের জন্য তার মালিককে যে অর্থ দেয়া হয় তাকে কী বলে?
 (ক) মোট খাজনা (খ) নিম্ন খাজনা
 (গ) অনুপার্জিত আয় (ঘ) অর্থনৈতিক খাজনা

নিচের উদ্দীপকটি পড়ে এবং ৬ ও ৭ নং প্রশ্নের উত্তর দাও:
 আরিফ বিশ্ববিদ্যালয়ের সর্বোচ্চ ডিগ্রিপ্রাপ্ত একজন শিক্ষিত যুবক। সম্প্রতি সে ঢাকার একটি প্রতিষ্ঠানে কর্মকর্তা হিসেবে যোগদান করে। আরিফ যে প্রতিষ্ঠানে কাজ করে সেটি মুদ্রা বাজারের শীর্ষে অবস্থান করে। প্রতিষ্ঠানটি প্রয়োজনে সরকারকেও আর্থিক বিষয়ে বিভিন্ন পরামর্শ দিয়ে থাকে।

৬. উদ্দীপকে কোন প্রতিষ্ঠানের কথা বলা হয়েছে?
 (ক) ঢাকা ব্যাংক (খ) কেন্দ্রীয় ব্যাংক
 (গ) সোনালী ব্যাংক (ঘ) বিশেষায়িত ব্যাংক
৭. ব্যাংকটি ঋণ নিয়ন্ত্রণ করে—
 i. ব্যাংক হারের পরিবর্তন করে
 ii. নগদ জমার হার পরিবর্তন করে
 iii. সরকারি ঋণপত্র ক্রয়-বিক্রয়ের মাধ্যমে
 নিচের কোনটি সঠিক?
 (ক) i ও ii (খ) i ও iii
 (গ) ii ও iii (ঘ) i, ii ও iii
৮. মুক্ত অর্থনীতিতে সামগ্রিক আয় (GNI) হলো—
 i. $GNI = C + I + G$
 ii. $GNI = C + I + G + X_n$
 iii. $GNI = C + I + G + (X - M)$
 নিচের কোনটি সঠিক?
 (ক) i ও ii (খ) i ও iii
 (গ) ii ও iii (ঘ) i, ii ও iii
৯. নিট খাজনার সাথে যা যোগ করলে চুক্তিবদ্ধ খাজনা পাওয়া যায়—
 i. মূলধনের সুদ
 ii. দেখাশুনার খরচ
 iii. ঝুঁকি বহনের মুনাফা
 নিচের কোনটি সঠিক?
 (ক) i ও ii (খ) i ও iii
 (গ) ii ও iii (ঘ) i, ii ও iii

নিচের উদ্দীপকটি পড়ে এবং ১০ ও ১১ নং প্রশ্নের উত্তর দাও:
 দীর্ঘ প্রবাস জীবন কাটিয়ে মাসুক মিয়া দেশে এসে একটি পোল্ট্রি খামার গড়ে তোলে। এতে গ্রামের কিছু বেকার যুবকের কর্মসংস্থান হয়। অল্প দিনের মধ্যে মুরগির বাচ্চা এবং ডিম বিক্রি করে মাসুক মিয়া প্রচুর টাকা উপার্জন করে।

১০. অর্থনীতির ভাষায় মাসুক মিয়াকে কী বলা হয়?
 (ক) ব্যবসায়ী (খ) উদ্যোক্তা
 (গ) শ্রমিক (ঘ) বিক্রেতা
১১. মাসুক মিয়ার কাজ হলো—
 i. ঝুঁকি বহন
 ii. মুনাফা অর্জন
 iii. কাঁচামালের যোগান দেয়া
 নিচের কোনটি সঠিক?
 (ক) i ও ii (খ) i ও iii
 (গ) ii ও iii (ঘ) i, ii ও iii
১২. ঐচ্ছিক মুদ্রা হলো—
 i. চেক
 ii. ব্যাংক ড্রাফট
 iii. সংক্ষিপ্ত-পত্র
 নিচের কোনটি সঠিক?
 (ক) i ও ii (খ) i ও iii
 (গ) ii ও iii (ঘ) i, ii ও iii
১৩. মোট জাতীয় আয় হিসাবের সময় নিচের কোনটি যুক্ত হয় না?
 (ক) দ্রব্য ও সেবার বাজার মূল্য
 (খ) বিদেশে কর্মরত দেশীয়দের আয়
 (গ) দেশে কর্মরত বিদেশীদের আয়
 (ঘ) নিট রপ্তানি
১৪. কোন অর্থব্যবস্থায় সরকারি ও বেসরকারি খাতের উপস্থিতি স্বীকৃত?
 (ক) ধনতান্ত্রিক (খ) নির্দেশমূলক
 (গ) মিশ্র (ঘ) ইসলামি
১৫. অধ্যাপক এল. রবিন্সের সংজ্ঞা বিশ্লেষণ করলে পাওয়া যায়—
 i. অসীম অভাব
 ii. সীমিত সম্পদ
 iii. সম্পদের পূর্ণ ব্যবহার
 নিচের কোনটি সঠিক?
 (ক) i ও ii (খ) i ও iii
 (গ) ii ও iii (ঘ) i, ii ও iii
- নিচের উদ্দীপকটি পড়ে এবং ১৬ ও ১৭ নং প্রশ্নের উত্তর দাও:
 জেরেট এমন একটি দেশের নাগরিক যেখানে জীবনযাত্রার মান উন্নত। উৎপাদনকারী ও ভোক্তার অবাধ স্বাধীনতা বিদ্যমান। সম্প্রতি জেরেট একটি দেশ ভ্রমণ করল, যেখানে জনগণের সামাজিক নিরাপত্তা খুবই ভালো এবং শ্রেণি-শোষণ নেই।
১৬. জেরেটের দেশে কোন ধরনের অর্থব্যবস্থা প্রচলিত?
 (ক) পুঁজিবাদী (খ) নির্দেশমূলক
 (গ) ইসলামি (ঘ) মিশ্র
১৭. ভ্রমণকৃত দেশের অর্থব্যবস্থার বৈশিষ্ট্য হলো—
 i. সুষম উন্নয়ন
 ii. অবাধ প্রতিযোগিতা
 iii. ব্যক্তিগত মুনাফা অনুপস্থিত
 নিচের কোনটি সঠিক?
 (ক) i ও ii (খ) i ও iii
 (গ) ii ও iii (ঘ) i, ii ও iii

১৮. চাহিদা বিধি অনুযায়ী, 'অন্যান্য অবস্থা' অপরিবর্তিত বলতে যা বোঝায়—

- ভোক্তা যুক্তিশীল
- ভোক্তার আয় স্থির
- বিকল্প দ্রব্যের দাম পরিবর্তন

নিচের কোনটি সঠিক?

- (ক) i ও ii (খ) i ও iii
(গ) ii ও iii (ঘ) i, ii ও iii

১৯. $Q_d = 28 - 8P$ চাহিদা সমীকরণে দ্রব্যটির কত দামে চাহিদা শূন্য হবে?

- (ক) ৫ টাকা (খ) ৬ টাকা
(গ) ৭ টাকা (ঘ) ৮ টাকা

নিচের উদ্দীপকটি পড়ে এবং ২০ ও ২১ নং প্রশ্নের উত্তর দাও:
রনির উপযোগ সূচিটি নিম্নরূপ—

আইসক্রিম	মোট উপযোগ (ইউটিল)	প্রান্তিক উপযোগ (ইউটিল)
১	১২	১২
২	২২	১০
৩	?	৮
৪	৩৬	৬
৫	৪০	৪

২০. রনির তৃতীয় একক থেকে প্রাপ্ত মোট উপযোগ কত?

- (ক) ২৫ (খ) ২৮
(গ) ৩০ (ঘ) ৩২

২১. মোট উপযোগ ও প্রান্তিক উপযোগের মধ্যে পার্থক্য হলো—

- মোট উপযোগ বৃদ্ধি পেলে প্রান্তিক উপযোগ হ্রাস পায়
- মোট উপযোগ সর্বোচ্চ হলে প্রান্তিক উপযোগ শূন্য হয়
- মোট উপযোগ হ্রাস পেলে প্রান্তিক উপযোগ স্থির থাকে

নিচের কোনটি সঠিক?

- (ক) i ও ii (খ) i ও iii
(গ) ii ও iii (ঘ) i, ii ও iii

২২. গাণিতিক প্রক্রিয়ায় যেসব রাশির মান অজ্ঞাত থাকে তাকে কী বলে?

- (ক) চলক (খ) ধ্রুবক
(গ) পরামিতি (ঘ) স্বাধীন চলক

২৩. অপ্রকাশিত স্থির ব্যয়ের অন্তর্ভুক্ত হলো—

- ফার্মের নিজস্ব ভিত্তি
- স্থায়ী কর্মচারীর বেতন
- উদ্যোক্তার পারিশ্রমিক

নিচের কোনটি সঠিক?

- (ক) i ও ii (খ) i ও iii
(গ) ii ও iii (ঘ) i, ii ও iii

নিচের উদ্দীপকটি পড়ে এবং ২৪ ও ২৫ নং প্রশ্নের উত্তর দাও:
জামান সাহেব একজন সরকারি চাকরিজীবী। অফিসে যাওয়ার পথে বাসের মধ্যে মোবাইল ফোনটি চুরি হয়ে যায়। বাস থেকে নেমে একটি মোবাইল ফোন কোম্পানির 'শো' রুম থেকে একটি মোবাইল ফোন ক্রয় করেন।

২৪. উদ্দীপকে নির্দেশিত পণ্যটি কোন বাজারের?

- (ক) একচেটিয়া (খ) পূর্ণ প্রতিযোগিতা
(গ) অলিগোপলি (ঘ) ডুয়োপলি

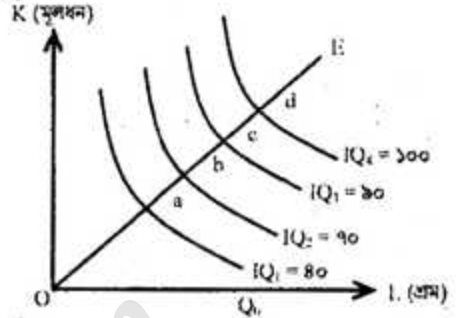
২৫. উক্ত বাজারের বৈশিষ্ট্য হলো—

- স্বল্পসংখ্যক বিক্রেতা
- বিজ্ঞাপন গুরুত্বপূর্ণ বিষয় হিসেবে বিবেচিত
- একজন বিক্রেতার সিদ্ধান্ত অন্যজনকে প্রভাবিত করে

নিচের কোনটি সঠিক?

- (ক) i ও ii (খ) i ও iii
(গ) ii ও iii (ঘ) i, ii ও iii

২৬. নিচের চিত্রটি উৎপাদনের কোন বিধিকে নির্দেশ করে?



- (ক) স্থির মাত্রাগত উৎপাদন
(খ) ক্রমহ্রাসমান মাত্রাগত উৎপাদন
(গ) ক্রমবর্ধমান মাত্রাগত উৎপাদন
(ঘ) ক্রমহ্রাসমান প্রান্তিক উৎপাদন

২৭. কোন বাজারে একজন মাত্র ক্রেতা থাকে?

- (ক) মনোপলি (খ) ডুয়োপলি
(গ) ডুয়োপসনি (ঘ) মনোপসনি

২৮. নিমজ্জিত মূলধনের বৈশিষ্ট্য হলো—

- এ মূলধন কাঁচামাল ক্রয়ে ব্যবহৃত হয়
- এ মূলধনের ব্যবহার সীমিত
- বিভিন্ন ধরনের পণ্য উৎপাদনে ব্যবহৃত হয়

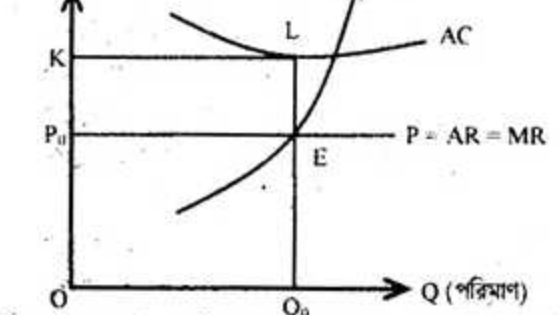
নিচের কোনটি সঠিক?

- (ক) i ও ii (খ) i ও iii
(গ) ii ও iii (ঘ) i, ii ও iii

২৯. মূল্যস্তর হ্রাস-বৃদ্ধির কারণে কোনটি পরিবর্তন হয়?

- (ক) আর্থিক মজুরি (খ) কর্মভিত্তিক মজুরি
(গ) প্রকৃত মজুরি (ঘ) সময়ভিত্তিক মজুরি

নিচের চিত্র হতে ৩০ নং প্রশ্নের উত্তর দাও:



৩০. চিত্রে ফার্মের প্রতি একক দ্রব্যের ক্ষতির পরিমাণ কত?

- (ক) OK (খ) P₀K
(গ) OQ₀ (ঘ) Q₀E

১	ঘ	২	ঘ	৩	খ	৪	গ	৫	ঘ	৬	খ	৭	ঘ	৮	গ	৯	খ	১০	খ	১১	ক	১২	ঘ	১৩	গ	১৪	গ	১৫	ঘ
১৬	ক	১৭	ঘ	১৮	ক	১৯	ঘ	২০	গ	২১	ক	২২	গ	২৩	ঘ	২৪	গ	২৫	ঘ	২৬	খ	২৭	ঘ	২৮	ক	২৯	গ	৩০	ঘ