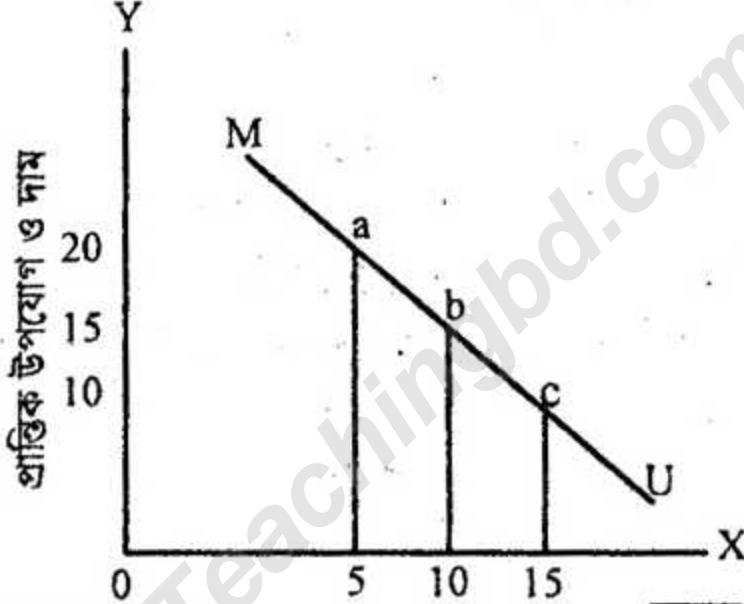


দ্রষ্টব্য : দক্ষিণ পাঠ্যসূচি সংখ্যা প্রসারের পূর্ণমান জ্ঞাপক। প্রদত্ত উদ্দীপকগুলো মনোযোগ দিয়ে পড়ো এবং সংশ্লিষ্ট প্রশ্নগুলোর যথাযথ উত্তর দাও। মোট সাতটি প্রশ্নের উত্তর দাও।

১. ▶ মি. হারেক একজন সফল কৃষক। বর্তমানে তিনি কৃষিবিষয়ক আধুনিক প্রযুক্তিগত প্রশিক্ষণ গ্রহণ করে তার স্বল্প জমিতে সীমিত সামর্থ্যের মধ্যে দুটি ফসলের চাষাবাদ করে ব্যাপক লাভবান হয়েছেন। তার সামর্থ্য সীমিত বিধায় তিনি তার অনেক স্বপ্ন বাস্তবায়ন করতে পারছেন না। আবার, সম্পদ যাতে অপচয় না হয় সেদিকে যত্নবান থেকে তিনি একটি পণ্যের ফলন বাড়িয়ে অন্যটির ফলন কমাতে পারেন।

- ক. উৎপাদন সম্ভাবনা রেখা কী? ১
খ. উৎপাদন সম্ভাবনা রেখার ওপর কোন বিন্দুগুলো অধিক কাম্য বিন্দু? ২
গ. উদ্দীপকের আলোকে মি. হারেকের কৃষিবিষয়ক চাষাবাদ প্রক্রিয়াটি উৎপাদন সম্ভাবনা সূচির সাহায্যে ব্যাখ্যা করো। ৩
ঘ. উদ্দীপকের আলোকে প্রাপ্ত সূচি থেকে কীভাবে তা রেখাচিত্রের মাধ্যমে ব্যাখ্যা করবে? ৪

২. ▶ নিচের চিত্রটি লক্ষ কর এবং সংশ্লিষ্ট প্রশ্নগুলোর উত্তর দাও:



- ক. উপযোগ কাকে বলে? ১
খ. প্রান্তিক উপযোগ কখন বাড়তে থাকে? ২
গ. উদ্দীপকের চিত্র থেকে কীভাবে ক্রমহ্রাসমান প্রান্তিক উপযোগ বিধিটি ব্যাখ্যা করবে? ৩
ঘ. উদ্দীপকের চিত্রের MU রেখাটি ভূমি অক্ষকে ছেদ করে আরো নিচে গমন করলে দাম ও প্রান্তিক উপযোগের কীরূপ পরিবর্তন ঘটবে? ৪

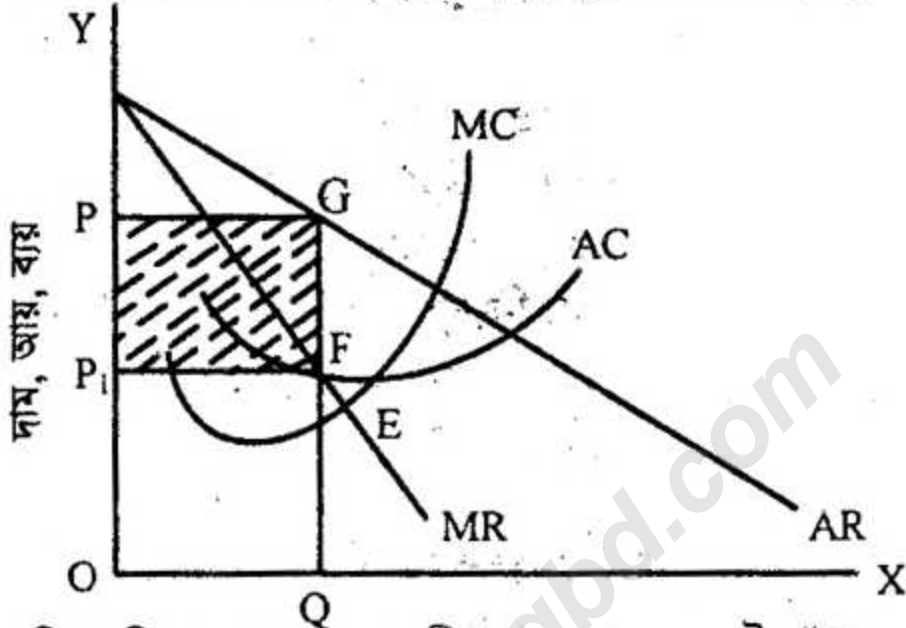
৩. ▶ নিচের উদ্দীপকটি লক্ষ কর এবং সংশ্লিষ্ট প্রশ্নগুলোর উত্তর দাও:

দাম (P) (টাকা)	১নং দ্রব্যের চাহিদার পরিমাণ (Q ₁) একক	২নং দ্রব্যের চাহিদার পরিমাণ (Q ₂) একক
10	50	50
8	80	5
পারিবর্তন ২০%	60%	10%

- ক. চাহিদা অপেক্ষক কী? ১
খ. দামের সাথে বিলাসজাত এবং নিত্যপ্রয়োজীয় দ্রব্যের সম্পর্ক কীরূপ হয়? ২
গ. উদ্দীপক থেকে উভয় প্রকার দ্রব্যের চাহিদার স্থিতিস্থাপকতা নির্ণয় করে প্রাপ্ত ফলাফলের ওপর মন্তব্য করো। ৩
ঘ. উদ্দীপকের আলোকে উভয় প্রকার দ্রব্যের প্রকৃতি নির্বাচন করে তাদের মধ্যে পার্থক্য দেখাও। ৪

৪. ▶ মি. 'X' একজন বিচক্ষণ উৎপাদনকারী। তিনি কারখানা স্থাপন করতে গিয়ে লক্ষ করেন যে, কিছু উপকরণ একবারই নিয়োগ করতে হয় এবং উৎপাদন না করলেও সেগুলোর ব্যয় বহন করতে হয়। আবার, কিছু উপকরণ বার বার নিয়োগ করতে হয় বলে ব্যয়েরও পরিবর্তন ঘটে।

- ক. উৎপাদন কী? ১
 খ. অর্থনীতিতে স্বল্পকাল ও দীর্ঘকাল বলতে কী বোঝায়? ২
 গ. উদ্দীপক থেকে মি. 'X' এর উৎপাদন প্রক্রিয়াটি বুঝিয়ে লেখ। ৩
 ঘ. উদ্দীপকের আলোকে TC (মোট ব্যয়) ও AC (গড় ব্যয়) কীভাবে নির্ণয় করা যায়? ৪
৫. ▶ নিচের চিত্রটি লক্ষ কর এবং সংশ্লিষ্ট প্রশ্নগুলোর উত্তর দাও:



- ক. পূর্ণ প্রতিযোগিতামূলক বাজার কী? উৎপাদন ১
 খ. কেন একচেটিয়া বাজারে বিক্রেতাকে দামের স্রষ্টা বলা হয়? ২
 গ. উদ্দীপকে কীভাবে অস্বাভাবিক মুনাফা হতে পারে? ৩
 ঘ. উদ্দীপকের আলোকে কখন ফার্ম উৎপাদন বন্ধ করবে? ব্যাখ্যা করো। ৪

৬. ▶ রোহিনী পেশায় একজন নারী শ্রমিক। তার আর্থিক অবস্থা যেমন দুর্বল তেমনি সে অদক্ষ বলে মালিক প্রায়ই তাকে ঠকায়। আবার, সে একা অনেক সময় মালিকের অযৌক্তিক অনিয়মের বিরুদ্ধে প্রতিবাদ করতে পারে না। কেননা মালিক যেকোনো সময় তাকে ছাঁটাই করতে পারে। তাই সে অনেক সময় অন্য শ্রমিকদের নিয়ে মালিকের বিরুদ্ধে প্রতিবাদ করতে চায়।

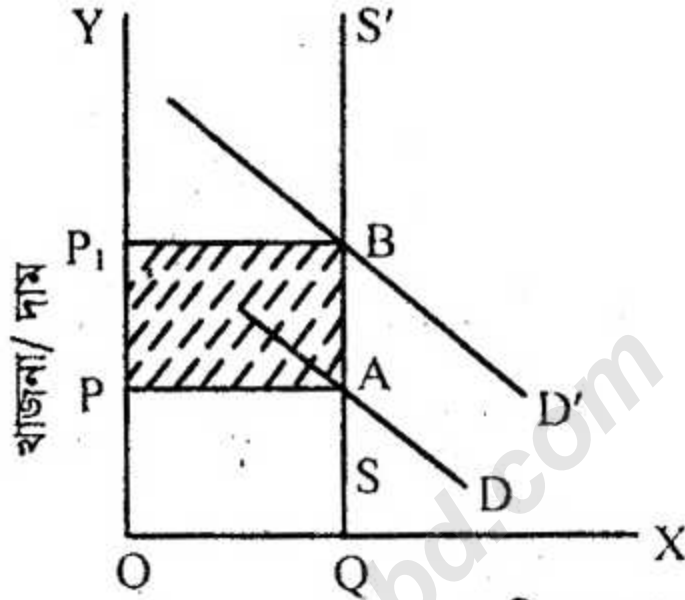
- ক. শ্রমিকসংঘ কী? ১
 খ. শ্রমিকসংঘ কি মজুরি বাড়াতে পারে? ২
 গ. উদ্দীপকের আলোকে রোহিনীর মতো শ্রমিকদের স্বল্প দক্ষতার কারণ কী কী? ৩
 ঘ. শ্রমিকসংঘ কীভাবে তাদের ভাগ্যের পরিবর্তন ঘটাতে পারে? ব্যাখ্যা করো। ৪

৭. ▶ মিসেস 'Y' একজন নারী উদ্যোক্তা। তিনি ক্ষুদ্র ঋণ কর্মসূচির ওপর একাধিক প্রশিক্ষণ নিয়েছেন। তিনি ২ লক্ষ টাকা বিনিয়োগ করে 'বাচতে দাও' নামে একটি প্রতিষ্ঠান গড়ে তোলেন। পাঁচ বছর পর তার প্রতিষ্ঠানের আয় দাঁড়ায় ৭ লক্ষ টাকা। এরপর তিনি সরকার ও বিভিন্ন দাতাগোষ্ঠীর কাছ থেকে আরো ৫ লক্ষ টাকা ঋণ গ্রহণ করেন।

- ক. নিমজ্জমান মূলধন বলতে কী বোঝায়? ১
 খ. মূলধনের গতিশীলতা কীভাবে সৃষ্টি হয়? ২
 গ. কীভাবে মূলধন গঠিত হয়? ৩
 ঘ. দাতাগোষ্ঠী ও সরকার যদি মিসেস 'Y' কে ঋণ না দিত তাহলেও তার মূলধন গঠন অব্যাহত থাকত— বুঝিয়ে বল। ৪

৮.► ব্যক্তি গ্রহণ, অনিশ্চয়তা, তত্ত্বাবধান, উপকরণ, নিয়োগ, পরিকল্পনা প্রণয়ন ও বাস্তবায়ন, মূলধন সংগ্রহ ও নিয়োগ, নতুন নতুন বাজার অনুসন্ধান, পণ্যের গুণগতমান নিয়ন্ত্রণ সবই উদ্যোক্তার গুরুত্বপূর্ণ দায়িত্বের অংশ। উদ্যোক্তার দক্ষতার ওপরই কারবারের দক্ষতা নির্ভর করে। এর ব্যতিক্রম হলে কারবার পণ্ডও হতে পারে।

- ক. যৌথ মূলধনী কারবার কী? ১
 খ. আধুনিক উৎপাদন ব্যবস্থায় উদ্যোক্তাকে 'কারবারের প্রাণ' বলা হয় কেন? ২
 গ. উদ্দীপকের আলোকে একজন দক্ষ উদ্যোক্তার গুরুত্বপূর্ণ কার্যাবলির বিবরণ দাও। ৩
 ঘ. কেন একটি কারবার সঠিকভাবে পরিচালিত হতে পারে না? উদ্দীপকের আলোকে বর্ণনা করো। ৪
- ৯.► নিচের চিত্রটি লক্ষ কর এবং সংশ্লিষ্ট প্রশ্নগুলোর উত্তর দাও:



- ক. অনুপার্জিত আয় কাকে বলে? জমির যোগান ১
 খ. কেন খাজনা দামের অন্তর্ভুক্ত নয়? ২
 গ. চিত্র থেকে অনুপার্জিত আয়ের ধারণাটি ব্যাখ্যা করো। ৩
 ঘ. জমির চাহিদা বৃদ্ধি ছাড়াও আর কী কী কারণে খাজনা সৃষ্টি হতে পারে? উদ্দীপকের আলোকে লেখ। ৪

১০.► প্রতিনিয়ত বাংলাদেশের শ্রমিক বিদেশে কর্মসংস্থান লাভ করছে। আবার, বাংলাদেশ বিদেশ থেকে বিভিন্ন পণ্য সামগ্রী আমদানি করছে। অন্যদিকে, উপকরণসমূহ অবাধে বিভিন্ন দেশে চলাচল করছে। ফলে বাংলাদেশের জাতীয় আয় বাড়ছে।

- ক. মোট দেশজ উৎপাদন কাকে বলে? ১
 খ. GNP নির্ণয়ের সময় কোন কোন বিষয় বিবেচনা করতে হয়? ২
 গ. উদ্দীপকের আলোকে GNP ও GDP-এর মধ্যে কীভাবে পার্থক্য নির্ণয় করবে? ৩
 ঘ. কখন GNP, GDP-এর তুলনায় সমান, বেশি বা কম হয়? ৪

১১.►

$$PT = MV + M'V'$$

যখন, $P =$ দামস্তর

$T =$ ক্রয়-বিক্রয়ের পরিমাণ

$M =$ বিহিত মুদ্রার পরিমাণ

$V =$ বিহিত মুদ্রার প্রচলন গতি

$M' =$ ব্যাংক সৃষ্টি ঋণপত্রের পরিমাণ

$V' =$ ব্যাংক সৃষ্টি ঋণপত্রের প্রচলন গতি

উদ্দীপকের আলোকে নিচের প্রশ্নগুলোর উত্তর দাও:

- ক. অর্থের যোগান কাকে বলে? ১
 খ. অর্থের চাহিদাকে কেন অপরিবর্তিত ধরা হয়? ২
 গ. M ও M' এর সাথে P ও অর্থের মূল্যের (VM) সম্পর্ক নিরূপণ করো। ৩
 ঘ. উদ্দীপকে বর্ণিত সমীকরণটি ব্যাখ্যা করো। ৪

(বিশেষ দ্রষ্টব্য: সরবরাহকৃত বহুনির্বাচনি অভীক্ষার উত্তরপত্রে এদত বর্ণনামূলিত কৃতসমূহ হইতে সঠিক/সর্বোত্তম উত্তরের কৃতটি বল পয়েন্ট ক্রম দ্বারা সম্পূর্ণ ভাবে কর প্রতিটি প্রশ্নের মান ১। সকল প্রশ্নের উত্তর দিতে হবে।)

১. উৎপাদন ও উপকরণের মধ্যকার কারিগরি সম্পর্কে বলে—

- ক উৎপাদক বিধি খ উৎপাদন অপেক্ষক
গ মাত্রাগত উৎপাদন ঘ প্রান্তিক উৎপাদন

২. দ্রব্যমূল্যের সাথে প্রকৃত মজুরির সম্পর্ক—

- i. সমমুখী iii. সম্পর্ক নেই
ii. বিপরীতমুখী নিচের কোনটি সঠিক?

- ক i খ ii
গ iii ঘ i, ii ও iii

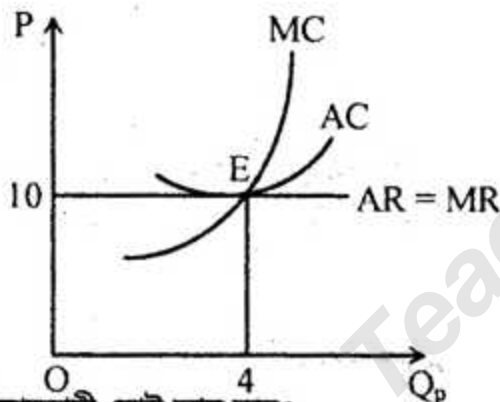
৩. প্রতিযোগিতার ভিত্তিতে বাজারকে কয়ভাগে ভাগ করা হয়?

- ক ২ খ ৩ গ ৪ ঘ ৬

৪. বাজার ভারসাম্যের ক্ষেত্রে পর্যাপ্ত শর্তটি হচ্ছে—

- ক $MR' = MC'$ খ $MC' > MR'$
গ $MC' < MR'$ ঘ $MR' \neq MC'$

নিচের চিত্রটি লক্ষ্য করো এবং ৫ ও ৬ নং প্রশ্নের উত্তর দাও:



৫. চিত্রানুযায়ী মোট আয় কত?

- ক ১০ খ ২০
গ ৩০ ঘ ৪০

৬. চিত্রে E বিন্দুতে—

- i. দাম = গড় আয় ii. দাম = গড় ব্যয়
iii. গড় আয় = গড় ব্যয়
নিচের কোনটি সঠিক?

- ক i ও ii খ ii ও iii
গ i ও iii ঘ i, ii ও iii

৭. কোন বাজারে সাধারণত $P > MC$ হয়?

- ক পূর্ণ প্রতিযোগিতামূলক বাজার
খ একচেটিয়া বাজার
গ একচেটিয়া প্রতিযোগিতামূলক বাজার
ঘ দ্বিপাক্ষিক একচেটিয়া বাজার

৮. কোনটি বাজারের অপরিহার্য বৈশিষ্ট্য নয়?

- ক এক বা একাধিক দ্রব্য খ ক্রয়-বিক্রয়
গ নির্দিষ্ট স্থান ঘ নির্দিষ্ট দাম

নিচের অনুচ্ছেদের আলোকে ৯ ও ১০ নং প্রশ্নের উত্তর দাও:

মিশু ১০,০০০ টাকায় একটি কোম্পানিতে কর্মরত। সন্তানদের লেখাপড়া, চিকিৎসা, টেলিফোন এবং যাতায়াত খরচ বাবদ আরো ৫,০০০ টাকার সুবিধাসহ আরো কিছু সুবিধা ভোগ করে যা অর্থে পরিমাপযোগ্য নয়। বাজারে বিদ্যমান দ্রব্যের দামস্তর ১০০ টাকা।

৯. মিশুর প্রকৃত মজুরির পরিমাণ কত?

- ক ১০০/- + অদৃশ্যমান অতিরিক্ত সুবিধা
খ ১৫০/- + অদৃশ্যমান অতিরিক্ত সুবিধা
গ ২০০/- + অদৃশ্যমান অতিরিক্ত সুবিধা
ঘ ২৫০/- + অদৃশ্যমান অতিরিক্ত সুবিধা

১০. অনুচ্ছেদের আলোকে প্রকৃত মজুরির সূত্রটি হবে—

- i. $\frac{W}{P}$
ii. $\frac{W + AB}{P}$ iii. $\frac{W + AB}{P} + C$

নিচের কোনটি সঠিক?

- ক i খ ii
গ iii ঘ ii ও iii

১১. মুক্ত বাজার অর্থনীতিতে জাতীয় আয়ের সূত্র হলো—

- ক C খ C + I
গ C + I + G ঘ C + I + G + Xn

১২. অর্থনৈতিক ঋজনা বলতে বোঝায়—

- i. কেবল জমি ব্যবহারের দাম
ii. জমির মালিকের নিজস্ব জমির মূল্য
iii. জমির মালিকের নিজস্ব শ্রমের মূল্য

নিচের কোনটি সঠিক?

- ক i খ ii
গ i ও iii ঘ i, ii ও iii

১৩. প্রান্তিক উপযোগের সমষ্টি কে কী বলে?

- ক মোট উপযোগ খ গড় উপযোগ
গ পরিমাণগত উপযোগ ঘ পর্যায়গত উপযোগ

উদ্দীপকটি পড়ে ১৪ নং প্রশ্নের উত্তর দাও:

বাংলাদেশ দুর্গোৎসবের সময় ৩০০ মেট্রিক টন ইলিশ মাছ ভারতে রপ্তানি করে। এই বিপুল পরিমাণ মাছ সংগ্রহের জন্য অর্থ, সময় ও উপকরণ নিয়োগ বাড়াতে হয় এবং লক্ষ্যমাত্রা অর্জন করতে হয়।

১৪. মাছ সংগ্রহে উপকরণের ঋজনাকে কী বলা হয়?

- ক নিম্ন ঋজনা খ অনুপার্জিত আয়
গ মোট ঋজনা ঘ নিট ঋজনা

উদ্দীপকটি পড়ে ১৫ ও ১৬ নং প্রশ্নের উত্তর দাও:

কিছু বন্ধু একত্রে ১টি সংগঠন তৈরি করেছেন যার সদস্য সংখ্যা ৪০০ জন। প্রত্যেকে মাসিক ১৫০ টাকা চাঁদা দেয়। বর্তমান মূলধন ৪ কোটি টাকা যা মাছ উৎপাদনে ব্যবহৃত হয়। প্রতি বছর হিসেবে করে প্রত্যেক সদস্যকে মুনাফা বন্টন করে দেন।

১৫. বন্ধুরা যে সংগঠন তৈরি করেছেন তা কোন ধরনের?

- (ক) অংশীদারি (খ) যৌথ মূলধনী
(গ) সমবায় (ঘ) পাবলিক লি. কোম্পানি

১৬. মূলধন সরবরাহ না করেও কোনো ব্যক্তি অংশীদারি ব্যবসায়ের সদস্য হতে হলে কীসের প্রয়োজন?

- i. দক্ষতা
ii. সুনাম
iii. অংশীদারদের সম্মতি

নিচের কোনটি সঠিক?

- (ক) i (খ) ii
(গ) iii (ঘ) i, ii ও iii

১৭. অর্থের মূল্য বলতে কী বোঝায়?

- (ক) দাম নির্ধারণের ক্ষমতা (খ) ভোগ করার ক্ষমতা
(গ) ক্রয় করার ক্ষমতা (ঘ) আয় করার ক্ষমতা

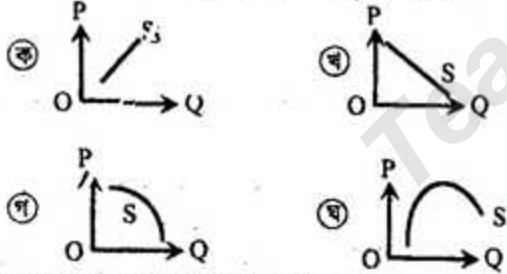
১৮. উৎপাদন বলতে নিচের কোনটি বোঝায়?

- (ক) তৈরি করা (খ) বৃদ্ধি করা
(গ) সৃষ্টি করা (ঘ) উপযোগ সৃষ্টি করা

১৯. খাজনা ও দামের সম্পর্কের ভিত্তিতে কয়টি মতবাদ আছে?

- (ক) ১টি (খ) ২টি
(গ) ৩টি (ঘ) ৪টি

২০. স্বাভাবিক যোগান রেখার আকৃতি হবে—



২১. বাজার অর্থনীতি নিয়ন্ত্রিত হয়—

- (ক) দাম দ্বারা (খ) উৎপাদনকারী দ্বারা
(গ) সঙ্কল্প দ্বারা (ঘ) বিনিময় দ্বারা

২২. প্রচলিত অর্থব্যবস্থা এবং ইসলামি অর্থব্যবস্থার মধ্যে মূল পার্থক্য—

- (ক) মূল উৎস মানব ও সমাজ
(খ) মূল উৎস কোরআন ও হাদিস
(গ) অমুসলিম নাগরিকদের স্বার্থ সংরক্ষণ
(ঘ) সুদ, ঘুষ, মজুতদারি নেই

২৩. অর্থনৈতিক সমস্যা হচ্ছে—

- i. উৎপাদন, বন্টন ও ভোগ
ii. দুটি উৎপন্ন দ্রব্যের সম্ভাব্য সংমিশ্রণ
iii. উৎপাদন কৌশল নির্বাচন

নিচের কোনটি সঠিক?

- (ক) i ও ii (খ) ii ও iii
(গ) i ও iii (ঘ) i, ii ও iii

২৪. প্রান্তিক উপযোগ যখন শূন্য (০) হয় তখন মোট উপযোগ হয়—

- (ক) সর্বোচ্চ (খ) সর্বনিম্ন
(গ) ধনাত্মক (ঘ) ঋণাত্মক

২৫. যে রাশির মান অজ্ঞাত থাকে তাকে বলে—

- (ক) চলক (খ) ধ্রুবক
(গ) অপেক্ষক (ঘ) পরামিতি

২৬. অধিকতর খাড়া প্রকৃতির রেখার স্থিতিস্থাপকতা—

- i. একের কম কিন্তু শূন্যের বেশি
ii. একের বেশি কিন্তু অসীমের কম
iii. নিকট পরিবর্তক সহজলভ্য নয়

নিচের কোনটি সঠিক?

- (ক) i (খ) ii
(গ) i ও iii (ঘ) i, ii ও iii

২৭. কোনো কিছু উৎপাদনের জন্য যে সকল বস্তু ও সেবাকর্ম প্রয়োজন তাকে বলে—

- (ক) উৎপাদন অপেক্ষক (খ) উৎপাদনের উপকরণ
(গ) মাত্রাগত উৎপাদন (ঘ) উৎপাদন পদ্ধতি

২৮. চাহিদার হ্রাস-বৃদ্ধি ঘটবে, যদি—

- i. রুচির পরিবর্তন হয় ii. আয়ের পরিবর্তন হয়
iii. দামের পরিবর্তন হয়

নিচের কোনটি সঠিক?

- (ক) i ও ii (খ) ii ও iii
(গ) i ও iii (ঘ) i, ii ও iii

উদ্দীপকটি পড়ে ২৯ ও ৩০ নং প্রশ্নের উত্তর দাও:

শ্রম একক	১	২	৩	৪
মোট উৎপাদন	১০	২০	৩০	৪০

২৯. উদ্দীপকে গড় উৎপাদন কত?

- (ক) ১০ (খ) ২০
(গ) ৩০ (ঘ) ৪০

৩০. মোট উৎপাদন বৃদ্ধির হার—

- i. ক্রমহ্রাসমান
ii. ক্রমবর্ধমান
iii. সমানুপাতিক

নিচের কোনটি সঠিক?

- (ক) i (খ) ii
(গ) iii (ঘ) i, ii ও iii

উত্তর	১	২	৩	৪	৫	৬	৭	৮	৯	১০	১১	১২	১৩	১৪	১৫
	১৬	১৭	১৮	১৯	২০	২১	২২	২৩	২৪	২৫	২৬	২৭	২৮	২৯	৩০