

১.▶ আশরাফ পুকুর থেকে বড়শী দিয়ে মাছ ধরার টোপ হিসেবে কেঁচো ব্যবহার করছিল। হঠাৎ সে দেখল একটি মাছরাঙা ঠোট দিয়ে মাছ ধরছে।

- ক. কার্প মাছ কী? ১
- খ. দ্বিপদ নামকরণ বলতে কী বোঝায়? ২
- গ. উদ্দীপকে টোপ হিসেবে ব্যবহৃত প্রাণীটির শ্রেণিতাত্ত্বিক বৈশিষ্ট্য লেখো। ৩
- ঘ. উদ্দীপকের শেষোক্ত প্রাণী দু'টির শ্রেণি বৈশিষ্ট্যের তুলনা করো। ৪

২.▶ রাজু মিঠা পানিতে বসবাসকারী একটি প্রাণী সম্পর্কে জানলো যার গ্রীক পুরানে বর্ণিত প্রাণীর মত পুনরুৎপত্তি ক্ষমতা রয়েছে। সে আরও জানলো এসব প্রাণীদেহে বিশেষ কোষ রয়েছে যা খাদ্য গ্রহণ, আত্মরক্ষা ও চলনে সহায়তা করে।

- ক. পরিপাক কী? ১
- খ. BMI বলতে কী বুঝায়? ২
- গ. উদ্দীপকে বর্ণিত প্রাণীটির বিশেষ কোষের গঠন সচিত্র বর্ণনা দাও। ৩
- ঘ. উদ্দীপকের কোষটি নানামুখী কাজে সাহায্য করে— যুক্তি দেখাও। ৪

৩.▶ মানুষের বক্ষগহ্বরে দুই ফুসফুসের মাঝে মোচাকৃতির একটি অঙ্গ আছে— যা রক্ত সংবহনের কেন্দ্র বিন্দু। এই অঙ্গটি স্নায়ু উদ্দীপনা ছাড়াই স্বয়ংক্রিয়ভাবে কার্যসম্পাদনে সক্ষম।

- ক. অ্যান্টিজেন কী? ১
- খ. রুই মাছ স্থির পানিতে ডিম পাড়ে না কেন? ২
- গ. উদ্দীপকে উল্লিখিত অঙ্গটির লম্বচ্ছেদের চিহ্নিত চিত্র অংকন করো। ৩

ঘ. উদ্দীপকে উল্লিখিত বিশেষ অঙ্গটি সম্পর্কিত শেষ উদ্ভৃতিটি যুক্তি সহকারে ব্যাখ্যা করো। ৪

৪. ▶ মিসেস রেবা বিয়ের ১১ বছর পর প্রথম মা হতে চলেছেন। ডাক্তার বললেন, নারী ও পুরুষের প্রজননিক সমস্যার কারণে গর্ভধারণে এ ধরনের বিলম্ব বা বাধা আসে। ডাক্তার রেবাকে গর্ভকালীন সময়ে সুস্বাদু খাবার গ্রহণের পাশাপাশি অন্যান্য পালনীয় বিষয় সম্পর্কে বললেন।

- ক. IVF-এর পূর্ণ অর্থ কী? ১
- খ. অসমোরেগুলেশন বলতে কী বোঝায়? ২
- গ. উদ্দীপক অনুসারে মিসেস রেবার পালনীয় বিষয়গুলি ব্যাখ্যা করো। ৩
- ঘ. উদ্দীপক সংশ্লিষ্ট ডাক্তারের প্রথম উক্তিটি বিশ্লেষণ করো। ৪

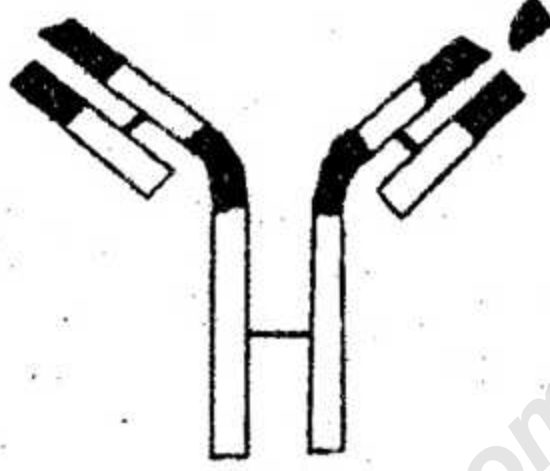
৫. ▶ মানুষের মস্তিষ্কের বিভিন্ন অংশ হতে জোড়ায় জোড়ায় স্নায়ু উৎপত্তি লাভ করে কেরোটিকা ভেদ করে দেহের বিভিন্ন অঙ্গে বিস্তার লাভ করেছে।

- ক. হরমোন কী? ১
- খ. “দ্বিনেত্র দৃষ্টি” বলিতে কি বোঝায়? ২
- গ. উদ্দীপকে উল্লিখিত স্নায়ুগুলোর উৎপত্তি ও প্রকৃতি ব্যাখ্যা করো। ৩
- ঘ. উদ্দীপকে উল্লিখিত স্নায়ুগুলোর মধ্যে কতিপয় স্নায়ুর কার্যকারিতা ছাড়া সংবেদী অঙ্গগুলোর উপযুক্ত প্রতিবেদন অসম্ভব-বিশ্লেষণ করো। ৪

৬. ▶ পঙ্গপাল নামধারী পতঙ্গটির দর্শন ইন্দ্রিয় হলো পুঞ্জাক্ষি। উজ্জ্বল আলোতে প্রাণীটি শুধুমাত্র উন্নম আলোক রশ্মির মাধ্যমে দর্শন সম্পন্ন করে। মৃদু আলোতে প্রাণীটি দর্শন প্রক্রিয়া সম্পন্ন করতে উন্নম ও তীর্যক দুই ধরনের আলোক রশ্মিই ব্যবহার করে।

- ক. হাইপোগন্যাথাস মস্তক কী? ১
- খ. “যকৃতকে জৈব রসায়নাগার” বলা হয় কেন? ২

- গ. উদ্দীপক অনুসারে শুধুমাত্র উল্লম্ব আলোক দ্বারা সৃষ্ট প্রতিবিম্ব সচিত্র-
ব্যাখ্যা করো। ৩
- ঘ. উদ্দীপকে উল্লিখিত শেষ বাক্যটির ঘটনাবলি চিত্রসহ বিশ্লেষণ করো। ৪
৭. ▶



- ক. সারফেকট্যান্ট কী? ১
- খ. মূত্রের উপাদানগুলোর নাম লেখো। ২
- গ. উদ্দীপকের গঠনটি কীভাবে অণুজীবের বিরুদ্ধে ক্রিয়াশীল হয়-ব্যাখ্যা করো। ৩
- ঘ. স্মৃতিকোষ উদ্দীপকের গঠনটিকে আরও ক্রিয়াশীল হতে সহায়ক ভূমিকা
পালন করে।— সপক্ষে যুক্তি দেখাও। ৪
৮. ▶ শরীফ সাহেবের দুই ছেলে ও এক মেয়ে। বয়স বাড়ার পর তিনি লক্ষ
করলেন যে, তার দুই ছেলে বর্ণান্ধ হলেও মেয়েটি স্বাভাবিক দৃষ্টি সম্পন্ন।
- ক. সারকোলেমা কী? ১
- খ. এপিষ্ট্যাসিস বলতে কী বোঝায়? ২
- গ. শরীফ সাহেব ও তার স্ত্রীর জিনোটাইপ ক্রসের মাধ্যমে ব্যাখ্যা করো। ৩
- ঘ. শরীফ সাহেবের মেয়ের সাথে স্বাভাবিক ছেলের বিয়ে হলে কী অনুপাতে
উদ্দীপকের ঘটনাটি প্রকাশ পাবে? চেকার বোর্ডের সাহায্যে বিশ্লেষণ
করো। ৪

[দ্রষ্টব্য: নৈর্বাচিক অজীকার উত্তরপত্রে প্রশ্নের ক্রমিক নম্বরের বিপরীতে প্রদত্ত বর্ণসম্বলিত বৃত্তসমূহ হতে সঠিক/সর্বোৎকৃষ্ট উত্তরের বৃত্তটি (●) বল পয়েন্ট কলম দ্বারা সম্পূর্ণ ভরাট কর। প্রতিটি প্রশ্নের মান ১।]

১. নিম্নের কোন প্রাণী অ্যাসিলোমেট?

- (ক) *Ascaris lumbricoides*
(খ) *Taenia solium*
(গ) *Metaphire posthuma*
(ঘ) *Julus rerrestris*

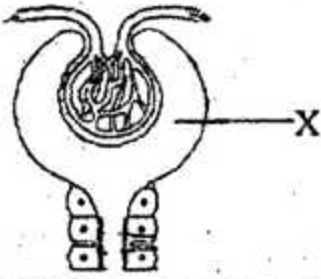
২. ডায়াক্রামের ক্ষেত্রে কোনটি প্রযোজ্য?

- (ক) শ্বসনে এর কোনো ভূমিকা নেই
(খ) বক্ষ ও উদর গহ্বরকে পৃথক রাখে
(গ) ফ্রেনিক ধমনি রক্ত সংগ্রহ করে
(ঘ) সকল মেবুদন্তী প্রাণীতে পাওয়া যায়

৩. Myxini শেনির প্রাণীর ফুলকারেন্টের সংখ্যা কয়টি?

- (ক) ১ জোড় (খ) ৭ জোড়
(গ) ৫-৭ জোড় (ঘ) ৫-১৫ জোড়

নিচের উদ্দীপকটির সাহায্যে ৪ ও ৫ নং প্রশ্নের উত্তর দাও:



৪. উদ্দীপকে উল্লিখিত x অংশে জমা থাকে—

- i. প্রোটিন
ii. গ্লুকোজ
iii. ইউরিক এসিড
নিচের কোনটি সঠিক?

- (ক) iii (খ) i ও iii
(গ) ii ও iii (ঘ) i, ii ও iii

৫. উল্লিখিত অঙ্গে ব্যবহৃত হরমোনের উৎস স্থল—

- i. পিটুইটারী গ্রন্থি ii. অ্যাড্রেনাল গ্রন্থি
iii. হৃৎপিণ্ড
নিচের কোনটি সঠিক?

- (ক) i ও ii (খ) ii ও iii
(গ) i ও iii (ঘ) i, ii ও iii

৬. কেঁচোর সবসময় ভিজা মাটির দিকে গমন কোন ধরনের ট্যাক্সিস?

- (ক) হাইড্রোট্যাক্সিস (খ) জিওট্যাক্সিস
(গ) ফটোট্যাক্সিস (ঘ) থার্মোট্যাক্সিস

৭. ল্যামার্কবাদের মূল বিষয়বস্তু কোনটি?

- (ক) স্বতঃস্ফূর্তভাবেই জীবদেহে পরিবর্তন সৃচিত হয়
(খ) ধারাবাহিক পরিবর্তনগুলো বংশানুসরণযোগ্য
(গ) অর্জিত সকল বৈশিষ্ট্যই বংশানুসরণযোগ্য

(ঘ) জীবন সংগ্রামে পরাজিত জীব বিলুপ্ত হয়

৮. অ্যান্টিজেন নয় কোনটি?

- (ক) পলিস্যাকারাইড
(খ) লিপিড
(গ) প্রোটিন
(ঘ) লিপোপ্রোটিন

৯. প্রতিবর্ত ক্রিয়া হল—

- i. চোখের উপয়োজন
ii. হাইতোলা
iii. লালাকরণ

নিচের কোনটি সঠিক?

- (ক) i ও ii (খ) ii ও iii
(গ) i ও iii (ঘ) i, ii ও iii

নিচের উদ্দীপকটির সাহায্যে ১০ ও ১১ নং প্রশ্নের উত্তর দাও:

অনেকে ১০-১১ ঘণ্টা ঘুমান। অতিরিক্ত ঘুম স্বাস্থ্যের জন্য ক্ষতিকর। এতে বিষণ্ণতা, স্থূলতা ইত্যাদি রোগ হয়।

১০. উদ্দীপকে উল্লিখিত ঘটনা মস্তিষ্কের কোন অংশ নিয়ন্ত্রণ করে?

- (ক) সেরেব্রাম
(খ) সেরেবেলাম
(গ) হাইপোথ্যালামাস
(ঘ) থ্যালামাস

১১. উল্লিখিত অংশ থেকে নিঃসৃত হরমোন নিয়ন্ত্রণ করে—

- i. পিটুইটারী গ্রন্থির ক্ষরণ
ii. অগ্যাশয়ের α , β কোষের ক্ষরণ
iii. গোনাদের ক্ষরণ

নিচের কোনটি সঠিক?

- (ক) i ও ii (খ) ii ও iii
(গ) i ও iii (ঘ) i, ii ও iii

১২. গলবিলে উন্মুক্ত হয় না কোনটি?

- (ক) শ্বাসনালি
(খ) অন্ননালি
(গ) ইউস্টেশিয়ান নালি
(ঘ) উইসাং এর নালি

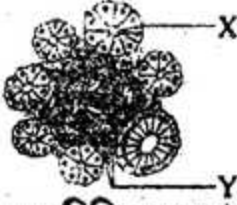
১৩. ঘাসফড়িং এর সুপারপজিশন দর্শনে কোনটি সঠিক?

- (ক) সুস্পষ্ট বিশ্ব তৈরি হয়
(খ) বস্তুর খন্ড খন্ড বিশ্ব তৈরি হয়
(গ) আইরিশ আবরণ সংকুচিত থাকে
(ঘ) রেটিনাল আবরণ প্রসারিত থাকে

১৪. বুকের ব্যথা ঘাড়, চোয়াল ও বাম বাহুতে ছড়িয়ে পড়ে কখন?

- ক নিউমোনিয়া খ প্লুরিসি
গ অ্যানজাইনা ঘ পেরিকার্ডাইটিস

নিচের উদ্দীপকটির সাহায্যে ১৫ ও ১৬ নং প্রশ্নের উত্তর দাও:



১৫. উদ্দীপকের 'x' চিহ্নিত অংশ থেকে ক্ষরিত হয় না কোনটি?

- ক পেপসিন খ ট্রিপসিন
গ লাইপেজ ঘ অ্যামাইলেজ

১৬. উদ্দীপকের 'y' চিহ্নিত অংশটি—

- i. ইনসুলিন ক্ষরণ করে
ii. গ্লুকাগন ক্ষরণ করে
iii. ইনসুলিন ও গ্লুকাগন ক্ষরণ বন্ধ করে

- নিচের কোনটি সঠিক?
ক i ও ii খ ii ও iii
গ i ও iii ঘ i, ii ও iii

১৭. হৃদপেশির ক্ষেত্রে কোনটি সঠিক?

- ক সারকোপ্লাজম স্বল্প পরিমাণ
খ এতে কোন নিউরন থাকে না
গ নিউক্লিয়াস অসংখ্য
ঘ মাকু আকৃতির

১৮. একবার ব্যবহৃত নেমাটোসিস্টের পরিণতি কী হয়?

- ক দেহে পরিপাক হয়
খ দেহের বাইরে নিষ্কাশিত হয়
গ পুনরায় কর্মক্ষম হয়
ঘ অন্যকোষে পরিবর্তিত হয়

১৯. বুই মাছের দেহের অংকীয়তলে কয়টি হিড্র থাকে?

- ক ১
খ ২
গ ৩
ঘ ৪

নিচের উদ্দীপকটির সাহায্যে ২০ ও ২১ নং প্রশ্নের উত্তর দাও:

♂ × ♀

ব্লাড গ্রুপ A^{-ve} B^{+ve}

২০. উদ্দীপকে উল্লিখিত মহিলার ক্ষেত্রে কোনটি সঠিক?

- ক ইরিথ্রোসিস্টিক ফিটালিস হবে
খ রক্তে A অ্যান্টিজেন, b অ্যান্টিবডি বিদ্যমান
গ রক্তে B অ্যান্টিজেন, a অ্যান্টিবডি বিদ্যমান
ঘ AB রক্ত গ্রুপের ব্যক্তিকে রক্ত দিতে পারে না

২১. উল্লিখিত দম্পতির সন্তানদের সম্ভাব্য ব্লাডগ্রুপ কী হবে?

- ক AB-25%, A-25%, B-25%, O-25%
খ AB-50%, A-50%
গ AB-75%, A-25%
ঘ AB-75%, B-25%

২২. কোন ভ্রূণীয় স্তর হতে Spleen সৃষ্টি হয়?

- ক এপিমিয়ার
খ মেসোমিয়ার
গ হাইপোমিয়ার
ঘ এন্টোডার্ম

২৩. Test tube baby করা হয় কখন?

- ক ডিম্বাশয় নষ্ট হয়ে গেলে
খ স্বামীর কার্যকর শুক্রাণু না থাকলে
গ নারীতে অপরিণত ডিম্বপাত হলে
ঘ ডিম্বনালি পর্যন্ত শুক্রাণু যেতে অসমর্থ হলে

নিচের উদ্দীপকটির সাহায্যে ২৪ ও ২৫ নং প্রশ্নের উত্তর দাও:

তাড়াতাড়ি করে খাবার খেতে গেলে আমরা অনেক সময় খাবার বন্ধ করে এক নাগাড়ে কাশতে থাকি।

২৪. উদ্দীপকে উল্লিখিত ঘটনা কোন করোটিক স্নায়ুর উদ্দীপনায় ঘটে?

- ক viii, ix খ ix, x
গ x, xi ঘ xi, xii

২৫. উল্লিখিত ঘটনা ঘটে যখন—

- i. ট্র্যাকিয়ায় খাবার ঢুকে যায়
ii. এপিগ্লটিস যথাস্থানে থাকে না
iii. ট্র্যাকিয়ার মিউকাস পর্দা উদ্দীপিত হয়

- নিচের কোনটি সঠিক?
ক i ও ii খ ii ও iii
গ i ও iii ঘ i, ii ও iii

১	খ	২	খ	৩	ঘ	৪	গ	৫	ক	৬	ক	৭	গ	৮	খ	৯	ক	১০	গ	১১	গ	১২	ঘ	১৩	গ
১৪	গ	১৫	ক	১৬	ঘ	১৭	খ	১৮	ক	১৯	গ	২০	গ	২১	খ	২২	গ	২৩	ঘ	২৪	খ	২৫	ঘ		