

১. ▶ A ও B দুটি দেশ। A দেশের কৃষক রহিম সাহেব নিজ উদ্যোগেই বিভিন্ন ধরনের কৃষিজ পণ্য উৎপাদন করেন। তিনি ধান ও মশুর ডাল উৎপাদনের সিদ্ধান্ত নিলেন। এক্ষেত্রে রহিম সাহেব শুধুমাত্র মশুর ডাল উৎপাদন করলে ৮০ একক উৎপাদন করতে পারেন। পরবর্তীতে প্রতি এককে ধান উৎপাদন বৃদ্ধির জন্য মশুর ডাল উৎপাদন করতে হলো যথাক্রমে ৭০, ৫০, ২০ একক ধান উৎপাদন ৪ একক হলে মশুর ডাল উৎপাদন করতে পারে না। কিন্তু B দেশের কৃষক করিম সাহেব নিজ উদ্যোগে রহিম সাহেবের মতো উৎপাদন সিদ্ধান্ত গ্রহণ করতে পারেন না। এক্ষেত্রে রাষ্ট্র উৎপাদন সিদ্ধান্ত গ্রহণে ভূমিকা রাখে। এছাড়া B দেশে সুদ, ঘুষ ও মজুতদারি ব্যবস্থা নেই। সামাজিক নিরাপত্তাব্যবস্থা খুবই মজবুত। কোনো প্রকার অপচয় ও বিলাসকে এখানে সমর্থন করা হয় না। তদুপরি, উপার্জন ও উৎপাদন হালাল ও হারামের বিধি-বিধান এখানে অনুসৃত হয়।

- ক. মৌলিক অর্থনৈতিক সমস্যা কী? ১
- খ. “ধনতান্ত্রিক অর্থব্যবস্থায় ভোক্তার সার্বভৌমত্ব” ব্যাখ্যা কর। ২
- গ. উদ্দীপকের আলোকে রহিম সাহেব-এর উৎপাদন সম্ভাবনা রেখা অংকন কর। ৩
- ঘ. উদ্দীপকে উল্লিখিত দুটি দেশের অর্থব্যবস্থা একই নয়, ভিন্ন- আলোচনা কর। ৪

২. ▶ চাহিদা সমীকরণঃ $D = 20 - 2P$

যোগানের সমীকরণ $S = -8 + 2P$

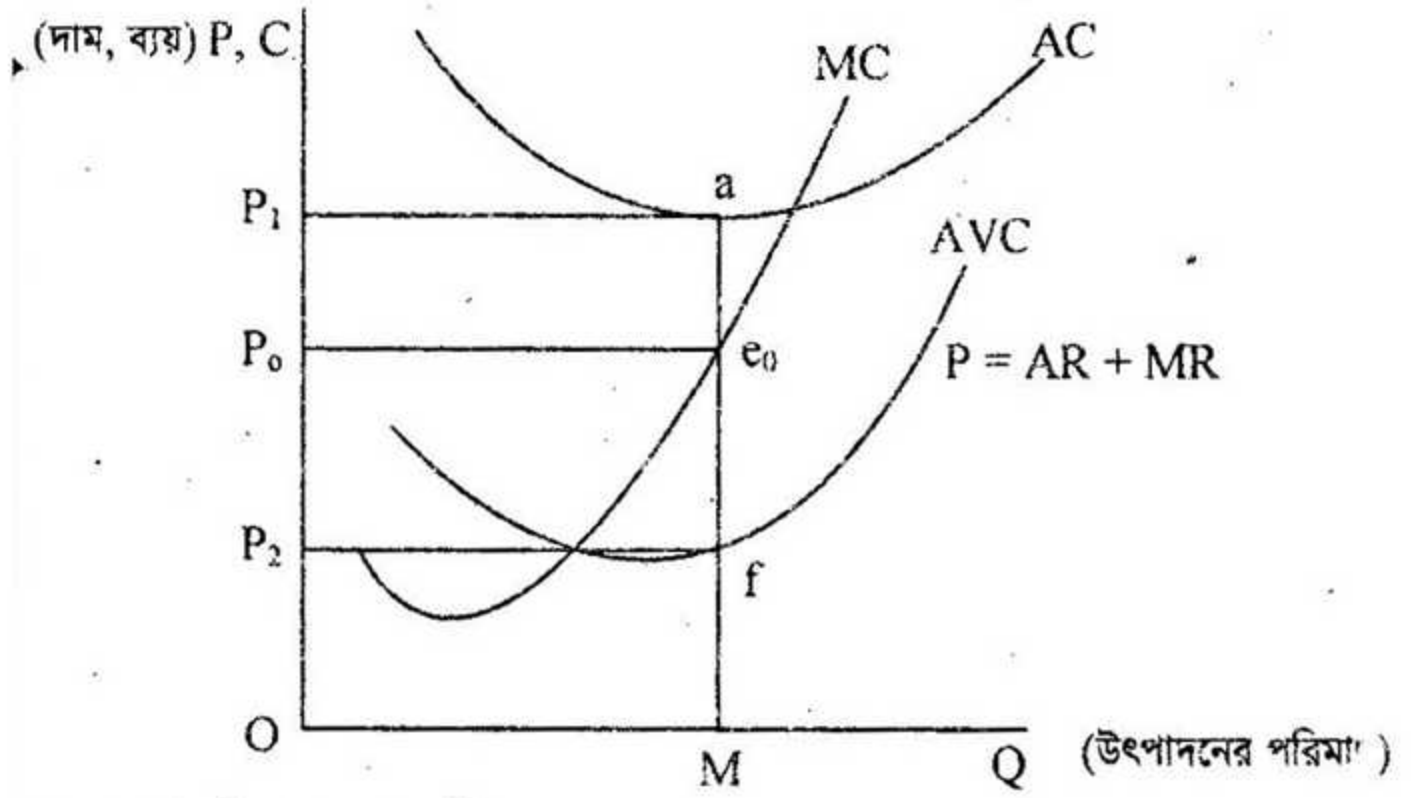
এখানে P = দাম, D = চাহিদার পরিমাণ, S = যোগানের পরিমাণ।

- ক. প্রান্তিক উপযোগ বলতে কী বোঝ? ১
- খ. ‘দামের সাথে যোগানের পরিমাণের সম্পর্ক প্রত্যক্ষ বা সমমুখীন’- ধারণাটি বুঝিয়ে লেখ। ২
- গ. উদ্দীপকে উল্লিখিত চাহিদা সমীকরণ হতে চাহিদা রেখা অংকন কর। ৩
- ঘ. দাম যখন ৪ টাকা হয়, তখন উদ্দীপকের আলোকে বাজারে কী ধরনের প্রভাব পড়ে তা ব্যাখ্যা কর। ৪

৩. ▶ গাজীপুরের কামারগাঁও এলাকার চাষি নজরুল ইসলামের ২ একর জমি আছে। ২০১০ সালে উক্ত জমিতে ১ জন শ্রমিক নিয়োগ করে স্ট্রবেরি চাষ করে উৎপাদন করে ৮ মণ। এটি লাভজনক বিবেচিত হওয়ায় পরবর্তী প্রতি বছর ১ জন করে শ্রমিক নিয়োগ বৃদ্ধি করে একই জমিতে পরবর্তী ৪ বছর উৎপাদন হলো যথাক্রমে ১৪, ১৮, ২০ ও ২১ মণ।

- ক. অর্থনীতিতে উৎপাদন কী? ১
- খ. গড় ব্যয় (AC) কি সর্বদা প্রান্তিক ব্যয়ের (MC) সমান? ব্যাখ্যা কর। ২
- গ. উদ্দীপকের ভিত্তিতে স্ট্রবেরির মোট উৎপাদন রেখাটি অংকন কর। ৩
- ঘ. উদ্দীপকের স্ট্রবেরি চাষের ক্ষেত্রে কোন বিধি কার্যকর হয়েছে এবং তা কোন কোন ক্ষেত্রে প্রযোজ্য হয়? আলোচনা কর। ৪

৪. ► নিচের চিত্রটি লক্ষ কর।



- ক. একচেটিয়া বাজার কী? ১
 খ. ফার্ম ও শিল্পের মধ্যে কোনো পার্থক্য আছে কি? ব্যাখ্যা কর। ২
 গ. স্বল্পকালে ফার্মের ক্ষতির পরিমাণ উদ্দীপকের আলোকে নির্ণয় কর। ৩
 ঘ. AC রেখাটি নিচের দিকে সরে e_0 বিন্দুতে স্পর্শ করলে বাজারে কী ধরনের মুনাফা অর্জিত হয়— বুঝিয়ে লেখ। ৪

৫. ► রূপসী বাংলা ফ্যাশন হাউস একটি শতভাগ রপ্তানিমুখী শ্রমিকবান্ধব গার্মেন্টস কারখানা। প্রতিষ্ঠানটি জনপ্রতি শ্রমিকদেরকে দৈনিক ২০০ টাকা মজুরি দিলে তারা ৮ ঘণ্টা কাজ করে। মজুরি বৃদ্ধি করে দৈনিক ৩০০ টাকা দিলে শ্রমিকরা কাজ করে ১০ ঘণ্টা। মজুরি আরও বৃদ্ধি করে দৈনিক জনপ্রতি ৪০০ টাকা দিলে তখন শ্রমিকেরা কাজ করে ৮ ঘণ্টা এবং তখন পরিবারের পিছনে অধিক সময় ব্যয় করে। প্রতিষ্ঠানটি শ্রমিকদের বছরে ২টি উৎসব বোনাস, বার্ষিক মুনাফার নির্দিষ্ট অংশ প্রদান, উন্নত প্রশিক্ষণ, বার্ষিক ১৫ দিন ভ্রমণ ছুটি প্রদান করে। কিন্তু তার পাশের জেমস ফ্যাশন কারখানায় কেবলমাত্র নির্ধারিত মজুরিতেই শ্রমিকদের কাজ করতে হয়।

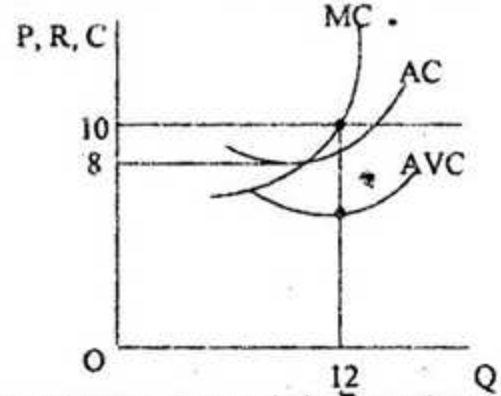
- ক. প্রকৃত মজুরি বলতে কী বোঝ? ১
 খ. মজুরি শ্রমের চাহিদাকে কীভাবে প্রভাবিত করে? ২
 গ. উদ্দীপকে উল্লিখিত রূপসী বাংলা কারখানার শ্রমের যোগানরেখা অঙ্কন কর। ৩
 ঘ. উদ্দীপকে উল্লিখিত কারখানাগুলোর মধ্যে কোনটিতে শ্রমিকদের জীবনযাত্রার মান উন্নতর এবং কেন? ৪

৬. ► 'সোনার বাংলা' সিমেন্ট ফ্যাক্টরি মেঘনা ঘাটে অবস্থিত একটি সিমেন্ট উৎপাদন কারখানা। উক্ত কারখানায় স্থায়ী মূলধন নিয়োগ করা হয় ৫০০ কোটি টাকা, কাঁচামাল ক্রয়ে নিয়োগ করে ২০০ কোটি টাকা এবং শ্রমিকের মজুরি বাবদ ২ কোটি টাকা ব্যয় করে উৎপাদন শুরু করার পরও দশ বছরে প্রতিষ্ঠানটি উল্লেখযোগ্যভাবে মুনাফা অর্জন করতে পারে নাই। পরবর্তীতে জানতে পারেন যে, রাজশাহীতে আমের জুসের কাঁচামাল সহজলভ্য এবং তুলনামূলক স্বল্পব্যয়ী হওয়ায় তখন সিমেন্ট কারখানা বন্ধ করে সেখানে 'মেধা' জুস উৎপাদন কারখানা স্থাপন করেন। বর্তমানে 'মেধা' জুস দেশের বাইরেও সুনামের সাথে রপ্তানি হচ্ছে।

- ক. মূলধন কী? ১
- খ. করের মাধ্যমে মূলধনের যোগান কীভাবে প্রভাবিত হয়? ব্যাখ্যা কর। ২
- গ. উদ্দীপকে বিভিন্ন প্রকার মূলধন চিহ্নিত করে তার পরিমাণ নির্ণয় কর। ৩
- ঘ. উদ্দীপকে মূলধনের কোন ধরনের গতিশীলতা সৃষ্টি হয়েছে তা ব্যাখ্যা কর। ৪
৭. ▶ করিম সাহেব একজন দক্ষ উদ্যোক্তা। তার পর্যাপ্ত মূলধন, ঝুঁকি গ্রহণের ক্ষমতা, একক বুদ্ধিমত্তা, সৃষ্টিশীলতা, দূরদর্শিতা, তত্ত্বাবধান এবং সুষ্ঠু বাজারজাতকরণের ফলে A প্রতিষ্ঠানটির পণ্যটি আজ বিশ্বব্যাপী সমাদৃত। কিন্তু রহিম সাহেব স্বনামধন্য B প্রতিষ্ঠানের কিছু প্রাথমিক শেয়ার ক্রয়ের মাধ্যমে প্রায় নিশ্চিত্তে জীবনযাপন করছেন। কারণ B প্রতিষ্ঠানের অংশীদারদের ঝুঁকি কম, স্থায়িত্ব অধিক, সীমাবদ্ধ দায় এবং এ কারবারের প্রতি জনগণের আস্থা অধিক থাকে।
- ক. এনজিও কী? ১
- খ. সংগঠন দৃশ্যমান নয়- বিষয়টি বুঝিয়ে লেখ। ২
- গ. 'A' প্রতিষ্ঠানটির তিনটি অসুবিধা উল্লেখ কর। ৩
- ঘ. অধিক উৎপাদনশীলতা ও কর্মসংস্থান সৃষ্টিতে A অপেক্ষা B প্রতিষ্ঠানটি অধিক যুক্তিযুক্ত- ব্যাখ্যা কর। ৪
৮. ▶ ২০১৪ সালে বাংলাদেশের ভোগব্যয় (C) আনুমানিক ৬০ হাজার ৫০ কোটি টাকা, বিনিয়োগ ব্যয় (I) ৪০ হাজার কোটি টাকা এবং সরকারি ব্যয় (G) ২৫ হাজার ৩০০ কোটি টাকা।
- ক. জিডিপি কী? ১
- খ. ভোগ কি আয়ের ওপর নির্ভরশীল? মতামত দাও। ২
- গ. উদ্দীপক হতে বন্ধ অর্থনীতিতে সামগ্রিক ব্যয় নির্ণয় কর। ৩
- ঘ. সরকারি ব্যয় অতিরিক্ত ৫,০০০ কোটি টাকা বৃদ্ধি করলে উদ্দীপকে ভারসাম্য অবস্থার ওপর কী ধরনের পরিবর্তন সূচিত হয়? চিত্রের সাহায্যে ধারণাটির ব্যাখ্যা কর। ৪
৯. ▶ ২০০৫ সালে বাংলাদেশে ১ কেজি আলুর দাম ছিল ১০ টাকা। বর্তমানে ১ কেজি আলুর মূল্য ২৫ টাকা। এরূপ সকল দ্রব্যের মূল্য বৃদ্ধি পাওয়ায় বাংলাদেশ ব্যাংক হার বৃদ্ধি, খোলা বাজারে ঋণপত্র বিক্রি এবং নগদ জমার হার বাড়িয়ে দেয়। এছাড়া ঋণের রেশনিং ও বন্ধকী ঋণের নগদাংশ পরিবর্তন করে। একইভাবে বাণিজ্যিক ব্যাংকগুলো এ পরিস্থিতিতে আমানতের ওপর বৈধ রিজার্ভ অনুপাত ১৮% হতে ২০% এ উন্নীত করে।
- ক. বিহীত মুদ্রা কী? ১
- খ. লেনদেনজনিত চাহিদা মুদ্রার চাহিদাকে কীভাবে প্রভাবিত করে? বুঝিয়ে লেখ। ২
- গ. উদ্দীপক হতে ঋণ নিয়ন্ত্রণের হাতিয়ারগুলো চিহ্নিত কর। ৩
- ঘ. উদ্দীপকের উল্লিখিত বিষয়াবলি অর্থের মূল্যের ওপর কীভাবে প্রভাব ফেলে তা ব্যাখ্যা কর। ৪

[বিশেষ দ্রষ্টব্য : সরবরাহকৃত বহুনির্বাচনি অঙ্কার উত্তরপত্রে প্রশ্নের ক্রমিক নম্বরের বিপরীতে প্রদত্ত বর্ণসম্বলিত বৃত্তসমূহ হইতে সঠিক/সর্বোৎকৃষ্ট উত্তরের বৃত্তটি বল পয়েন্ট কলম দ্বারা সম্পূর্ণ ভরটি করে। প্রতিটি প্রশ্নের মান ১। সকল প্রশ্নের উত্তর দিতে হবে।

১. শ্রমের মালিক কে?
 - ক) ভূস্বামী
 - খ) শ্রমিক
 - গ) সংগঠক
 - ঘ) শিল্পপতি
২. "মূলধন হলো উৎপাদনের উৎপাদিত উপাদান" বলেছেন—
 - ক) চাপম্যান
 - খ) বমবয়ার্ক
 - গ) জে. এস মিল
 - ঘ) অ্যাডাম স্মিথ
৩. জনাব কামাল একজন কৃষক। কৃষিকাজ করার জন্য তিনি লাঙল ব্যবহার করেন। জনাব কামালের জন্য তার লাঙলটি কোন ধরনের মূলধন।
 - ক) চলতি
 - খ) স্থায়ী
 - গ) ভাসমান
 - ঘ) নিমজ্জমান
৪. জনাব আসলাম একজন ব্যবসায়ী। ব্যবসায়িক উদ্দেশ্যে তিনি চট্টগ্রাম থেকে ঢাকায় মূলধনসামগ্রী স্থানান্তর করেন। জনাব আসলামের মূলধনসামগ্রী স্থানান্তর কোন ধরনের গতিশীলতা?
 - ক) ভৌগোলিক
 - খ) শিল্পগত
 - গ) স্তরগত
 - ঘ) আন্তর্জাতিক
৫. কোনটি স্থিতিস্থাপক মূলধন?
 - ক) চলতি মূলধন
 - খ) স্থায়ী মূলধন
 - গ) আন্তর্জাতিক মূলধন
 - ঘ) স্থানীয় মূলধন
৬. মিসেস আয়শা একটি হস্তশিল্প কারখানার মালিক। একক মালিকানা হিসেবে মিসেস আয়েশার ব্যবসায়িক সুবিধা—
 - i. গঠন প্রক্রিয়া সহজ
 - ii. দ্রুত সিদ্ধান্ত গ্রহণ
 - iii. মূলধন সংগ্রহে সুবিধা
 নিচের কোনটি সঠিক?
 - ক) i
 - খ) i ও ii
 - গ) iii
 - ঘ) i, ii ও iii
৭. সংগঠককে শিল্পাধিনায়ক কে বলেছেন?
 - ক) অ্যাডাম স্মিথ
 - খ) মার্শাল
 - গ) জে এস মিল
 - ঘ) রবিন্স
৮. অংশীদারি কারবারে সর্বাধিক কতজন সদস্য হতে পারে?—
 - ক) ১৫
 - খ) ২০
 - গ) ২৫
 - ঘ) ৩০
৯. পাবলিক লিমিটেড কোম্পানির ক্ষেত্রে প্রযোজ্য—
 - i. শেয়ার হস্তান্তর করতে পারে
 - ii. সর্বনিম্ন সদস্য ২ জন
 - iii. এটি একটি যৌথ মূলধনী কারবার
 নিচের কোনটি সঠিক?
 - ক) i ও ii
 - খ) ii ও iii
 - গ) i ও iii
 - ঘ) i, ii ও iii
১০. NGO-এর পূর্ণরূপ কোনটি?
 - ক) Non Group Organisation
 - খ) Non Government Office
 - গ) Non Government Organisation
 - ঘ) Navy Group Organisation
১১. মানুষ কর্তৃক সৃষ্ট উপকরণ হতে প্রাপ্ত অতিরিক্ত আয়কে কি বলে?
 - ক) খাজনা
 - খ) নিম্ন খাজনা
 - গ) অর্থনৈতিক খাজনা
 - ঘ) মোট খাজনা



- উদ্দীপক হতে ১২ ও ১৩ নং প্রশ্নের উত্তর দাও :
১২. চিত্রটি যে ধরনের খাজনা নির্দেশ করে তা—
 - i. প্রকৃতি প্রদত্ত উপকরণ ব্যবহারের ফলে পাওয়া যায়
 - ii. স্বল্পকাল ও দীর্ঘকাল উভয় ক্ষেত্রে এরূপ খাজনার উদ্ভব হয়
 - iii. এই খাজনা হিসাবের সময় TVC- এর প্রয়োজন হয়
 নিচের কোনটি সঠিক?
 - ক) i ও ii
 - খ) i ও iii
 - গ) ii ও iii
 - ঘ) i, ii ও iii
 ১৩. উদ্দীপকে খাজনার পরিমাণ কত হবে?
 - ক) ৪
 - খ) ১০
 - গ) ১২
 - ঘ) ২৪
 ১৪. A দেশের GNP=500 এবং CCA=120 হলে NPP কত?
 - ক) ১২০
 - খ) ৩৪০
 - গ) ৫০০
 - ঘ) ৬২০
 ১৫. বিদেশে কর্মরত দেশীয় নাগরিকদের আয় নিচের কোনটিতে অন্তর্ভুক্ত হয়?
 - ক) GNP
 - খ) GDP
 - গ) CCA
 - ঘ) NDP
 ১৬. সঞ্চয় হিসাব করার সূত্র কোনটি?
 - ক) $S = Y + C$
 - খ) $S = Y - C$
 - গ) $S = C - Y$
 - ঘ) $S = C + Y$
 ১৭. অর্থের মূল্য বলতে কী বোঝায়?
 - ক) আয় করার ক্ষমতা
 - খ) ভোগ করার ক্ষমতা
 - গ) ক্রয় করার ক্ষমতা
 - ঘ) দাম নিধারণ করার ক্ষমতা
 ১৮. আন্তঃব্যাংক দেনা-পাওনা সম্পন্ন করে নিচের কোন ব্যাংক?
 - ক) বিশেষায়িত ব্যাংক
 - খ) বিদেশি ব্যাংক
 - গ) বাণিজ্যিক ব্যাংক
 - ঘ) কেন্দ্রীয় ব্যাংক
 ১৯. কেন্দ্রীয় ব্যাংক ঋণ নিয়ন্ত্রণ করে—
 - i. ব্যাংক হারের পরিবর্তন করে
 - ii. রিজার্ভের হার পরিবর্তন করে
 - iii. সরকারকে পুরামর্শ দানের মাধ্যমে
 নিচের কোনটি সঠিক?
 - ক) i ও ii
 - খ) ii ও iii
 - গ) i ও iii
 - ঘ) i, ii ও iii
 ২০. পর্যায়গত উপাযোগ ধারণা কে ব্যাখ্যা করেন?
 - ক) জে. আর হিকস
 - খ) মার্শাল
 - গ) ওয়ালরাস
 - ঘ) জেডেন্স

নিচের সূচি থেকে ২১ ও ২২নং প্রশ্নের উত্তর দাও:

দ্রব্যের একক	প্রান্তিক উপযোগ (টাকা)
১	২০
২	১৬
৩	১২
৪	৮
৫	৪
৬	০

২১. মোট উপযোগ কত?
 - ক) ১৬
 - খ) ২০
 - গ) ৫৮
 - ঘ) ৬০

২২. উদ্ভীপকে কোন ধরনের বিধি কার্যকর হয়েছে?

- (ক) ক্রমবর্ধমান প্রান্তিক উপযোগ বিধি
(খ) ক্রমহ্রাসমান প্রান্তিক উপযোগ বিধি
(গ) সম প্রান্তিক উপযোগ বিধি
(ঘ) ক্রমহ্রাসমান প্রান্তিক উৎপাদন বিধি

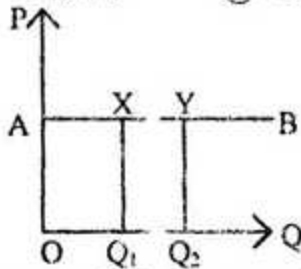
দাম	দ্রব্যের একক
১	২০
২	৩০
৩	৪০
৪	৫০

২৩. সূচি থেকে অর্ধকিত রেখার আকৃতি কেমন হবে?

- (ক) বাম দিক থেকে ডান দিকে নিম্নগামী
(খ) বাম দিক থেকে ডান দিকে উর্ধ্বগামী
(গ) ভূমি অক্ষের সমান্তরাল
(ঘ) লম্ব অক্ষের সমান্তরাল

২৪. উদ্ভীপকটি কোন ধরনের সূচি?

- (ক) চাহিদা (খ) যোগান
(গ) উপযোগ (ঘ) উৎপাদন



২৫. AB রেখার স্থিতিস্থাপকতা কিরূপ?

- (ক) এককের সমান (খ) এককের চেয়ে বেশি
(গ) অসীম (ঘ) শূন্য

২৬. কোনো দ্রব্যের এক একক উৎপাদন বৃদ্ধি করতে অন্য দ্রব্যের উৎপাদন যতটুকু ছাড়তে হয় তাকে কি বলে?

- (ক) মোট ব্যয় (খ) সুযোগ ব্যয়
(গ) প্রান্তিক ব্যয় (ঘ) গড় ব্যয়

২৭. ব্যক্তিগত ও সামাজিক উদ্যোগ কোন অর্থব্যবস্থার প্রধান বৈশিষ্ট্য?

- (ক) ধনতান্ত্রিক (খ) সমাজতান্ত্রিক
(গ) মিশ্র (ঘ) ইসলামি

২৮. যাকাত কোন অর্থব্যবস্থার অন্যতম বৈশিষ্ট্য?

- (ক) পুঁজিবাদী (খ) নির্দেশমূলক
(গ) মিশ্র (ঘ) ইসলামি

২৯. অসংখ্য অভাব থেক গুরুত্ব অনুসারে কিছু অভাব বাছাই করাকে কি বলে?

- (ক) দক্ষাপ্যতা (খ) বিকল্প ব্যবহার
(গ) নির্বাচন (ঘ) অসীম অভাব

৩০. প্রান্তিক উপযোগ ঋণাত্মক হলে মোট উপযোগ কেমন হবে?

- (ক) বৃদ্ধি পাবে (খ) হ্রাস পাবে
(গ) স্থির থাকবে (ঘ) ক্রমাগত বৃদ্ধি পাবে

৩১. উৎপাদন বলতে কী বুঝায়?

- (ক) আয় সৃষ্টি (খ) উপকরণ ব্যবহার
(গ) নতুন দ্রব্য সৃষ্টি (ঘ) নতুন উপযোগ সৃষ্টি

৩২. মোট উৎপাদন যখন ক্রমবর্ধমান হারে বাড়ে তখন—

- i. গড় উৎপাদন ও প্রান্তিক উৎপাদন বাড়ে
ii. গড় উৎপাদন কমে ও প্রান্তিক উৎপাদন বাড়ে
iii. গড় উৎপাদন থেকে প্রান্তিক উৎপাদন বেশি থাকে

নিচের কোনটি সঠিক?

- (ক) i ও ii (খ) ii ও iii (গ) i, ii ও iii (ঘ) i ও iii

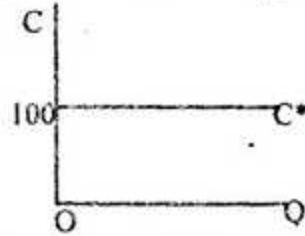
৩৩. মোট আয় নির্ণয়ের সূত্র হলো—

- (ক) $TR = P + Q$ (খ) $TR = P - Q$
(গ) $TR = P \times Q$ (ঘ) $TR = P \div Q$

৩৪. কোনো দ্রব্যের অতিরিক্ত এক একক উৎপাদনের ফলে যে অতিরিক্ত ব্যয় হয় তাকে কী বলে?

- (ক) গড় ব্যয় (খ) প্রান্তিক ব্যয়
(গ) মোট ব্যয় (ঘ) গড় পরিবর্তন ব্যয়

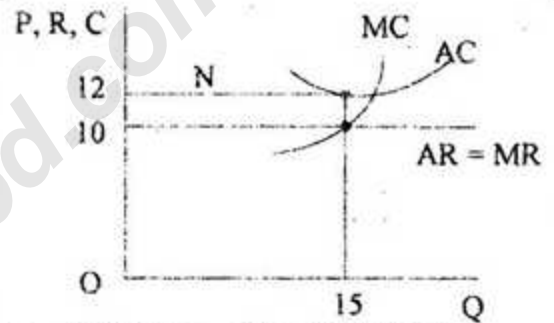
৩৫.



চিত্রে C* রেখাটি কী ধরনের ব্যয় রেখা নির্দেশ করে?

- (ক) TFC (খ) AFC
(গ) TVC (ঘ) AVC

নিচের উদ্ভীপকটির আলোকে ৩৬ ও ৩৭নং প্রশ্নের উত্তর দাও:



৩৬. উদ্ভীপক অনুযায়ী মোট আয় কত?

- (ক) 180 (খ) 150 (গ) 120 (ঘ) 30

৩৭. উদ্ভীপক অনুযায়ী ফার্মটি কোন অবস্থায় উৎপাদন করছে—

- i. স্বল্পকালে ii. লোকসান অবস্থায়
iii. সর্বনিম্ন গড় ব্যয়ে

নিচের কোনটি সঠিক?

- (ক) i ও ii (খ) ii ও iii (গ) i ও iii (ঘ) i, ii ও iii

৩৮. কোন বাজারে ফার্মকে দাম সৃষ্টিকারী (Price Maker) হিসেবে বিবেচনা করা হয়?

- (ক) মনোপসনি (খ) ডুয়োপলি
(গ) অলিগোপলি (ঘ) মনোপলি

৩৯. কখন শ্রমের যোগান রেখা পশ্চাৎগামী হয়?

- (ক) মজুরি বৃদ্ধির সাথে শ্রমের চাহিদা হ্রাস পেলে
(খ) মজুরি বৃদ্ধির সাথে শ্রমের চাহিদা স্থির থাকলে

- (গ) মজুরি বৃদ্ধির সাথে শ্রমের যোগান কমলে
(ঘ) মজুরি বৃদ্ধির সাথে শ্রমের যোগান বাড়লে

৪০. প্রকৃত মজুরি বৃদ্ধি পাবে যদি—

- i. দামস্তর হ্রাস পায়
ii. আর্থিক মজুরি ও দামস্তর সমতারে বাড়ে
iii. আর্থিক মজুরির চেয়ে দামস্তর কম হারে বাড়ে

নিচের কোনটি সঠিক?

- (ক) i ও ii (খ) ii ও iii (গ) i ও iii (ঘ) i, ii ও iii

১	২	৩	৪	৫	৬	৭	৮	৯	১০	১১	১২	১৩	১৪	১৫	১৬	১৭	১৮	১৯	২০
২১	২২	২৩	২৪	২৫	২৬	২৭	২৮	২৯	৩০	৩১	৩২	৩৩	৩৪	৩৫	৩৬	৩৭	৩৮	৩৯	৪০